

دليل الخدمة Dell™ Vostro™ 3500

[العمل على جهاز الكمبيوتر](#)


[المواصفات](#)


[فك قلم الخيار وإعادة وضعها](#)


[إعداد النظام](#)

[التشخيصات](#)

الملاحظات والتنبيهات والتحذيرات

 **ملاحظة:** تشير كلمة "ملاحظة" إلى معلومات مهمة تساعدك على الاستفادة بشكل أكبر من الكمبيوتر الذي بحوزتك.

 **تنبيه:** تشير كلمة "تنبيه" إلى احتمال حدوث ضرر بالأجهزة أو فقد البيانات إذا لم يتم اتباع التعليمات.

 **تحذير:** تشير كلمة "تحذير" إلى احتمال حدوث ضرر بالملكات أو التعرض لإصابة جسدية أو الوفاة.

إذا قمت بشراء كمبيوتر Dell™ n Series، فستكون أي إشارات في هذا المستند إلى أنظمة التشغيل Microsoft® Windows غير قابلة للتطبيق.

المعلومات الواردة في هذا المستند عرضة للتغيير بدون إشعار.
© 2010 Dell Inc. جميع الحقوق محفوظة.

يحظر تمامًا إعادة إصدار هذه المواد بأية طريقة كانت دون الحصول على تصريح كتابي من شركة Dell Inc.

العلامات التجارية المستخدمة في هذا النص: **Dell** و**DELL** و**Vostro** هي علامات تجارية خاصة بشركة **Dell Inc.** و**Core** هي إما علامات تجارية أو علامات تجارية مسجلة خاصة بشركة **Intel Corporation** و**Microsoft** و**Windows Vista** و**Windows start** (أنا) في نظام التشغيل **Windows Vista** هي علامات تجارية أو علامات تجارية مسجلة خاصة بشركة **Microsoft Corporation** في الولايات المتحدة وأول دول أخرى؛ أما **Bluetooth** فهي علامة تجارية خاصة بشركة **Bluetooth SIG, Inc.**


قد يتم استخدام علامات تجارية وأسماء تجارية أخرى أيضاً في هذا المستند للإشارة إلى الكيانات المالكة لهذه العلامات والأسماء أو منتجاتها. وتغطي شركة **Dell Inc.** مسؤوليتها عن أية مصلحة خاصة في هذه العلامات والأسماء التجارية بخلاف ما يخصها من أسماء وعلامات.

فبراير 2010 مراجعة A00

[رجوع إلى صفحة المحتويات](#)

لوحة الصوت

دليل الخدمة Dell™ Vostro™ 3500

تحذير: قبل أن تبدأ العمل بداخل الكمبيوتر، يرجى قراءة معلومات الأمان الواردة مع جهاز الكمبيوتر. للحصول على معلومات إضافية حول أفضل الممارسات الأمانة، انظر الصفحة الرئيسية الخاصة بالتوافق التنظيمي على العنوان www.dell.com/regulatory_compliance 

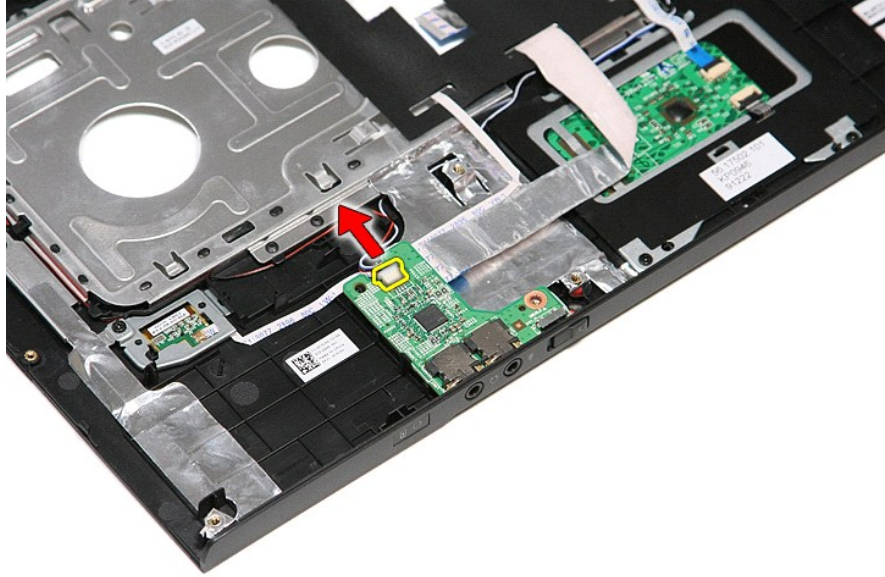
إزالة لوحة الصوت



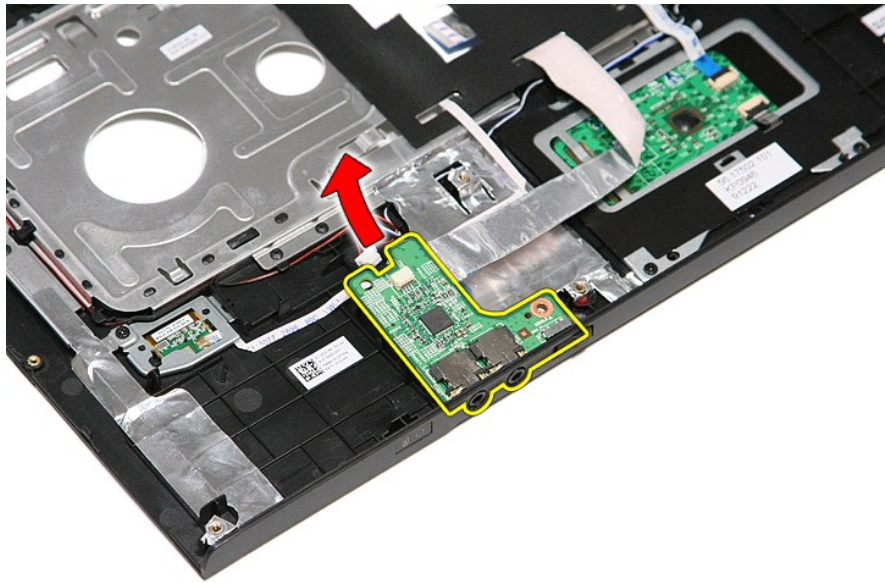
1. اتبع الإجراءات الواردة في قسم [قبل العمل داخل الكمبيوتر](#).
2. قم بإزالة البطارية.
3. قم بإزالة [غطاء القاعدة](#).
4. قم بإزالة [مجموعة محرك القرص الثابت](#).
5. قم بإزالة [محرك الأقراص الضوئية](#).
6. قم بإزالة [لوحة المفاتيح](#).
7. قم بإزالة [مسند راحة اليد](#).
8. قم بإزالة [المسمار المثبت للوحة الصوت](#) في مسند راحة اليد.



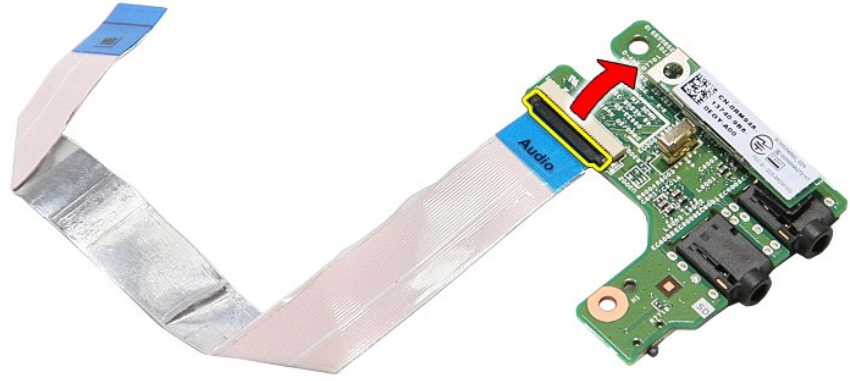
9. افصل كبل مكبر الصوت من الموصل الخاص به الموجود في لوحة الصوت.



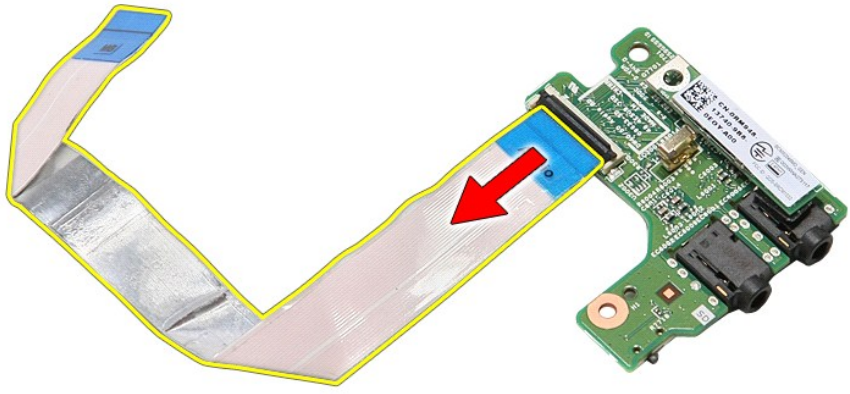
01. ارفع لوحة الصوت لأعلى بعيداً عن الكمبيوتر.



11. افتح المشبك المثبت لكل بيانات لوحة الصوت في لوحة الصوت.



21. الفصل كيل بيئات لوحة الصوت من الموصل الخاص به الموجود في لوحة الصوت.



إعادة وضع لوحة الصوت


لإعادة وضع لوحة الصوت، قم بتنفيذ الخطوات التالية بترتيب عكسي.

[رجوع إلى صفحة المحتويات](#)

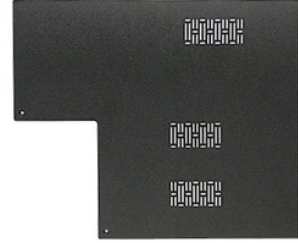
[رجوع إلى صفحة المحتويات](#)

غطاء القاعدة

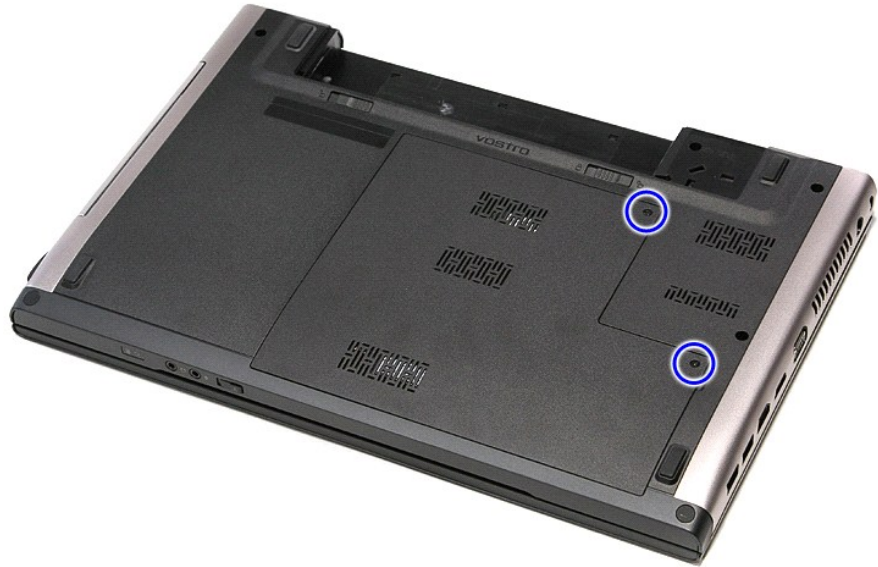
دليل الخدمة Dell™ Vostro™ 3500

تحذير: قبل أن تبدأ العمل بداخل الكمبيوتر، يرجى قراءة معلومات الأمان الواردة مع جهاز الكمبيوتر. للحصول على معلومات إضافية حول أفضل الممارسات الأمانة، انظر الصفحة الرئيسية الخاصة بالتوافق التنظيمي على العنوان www.dell.com/regulatory_compliance. 

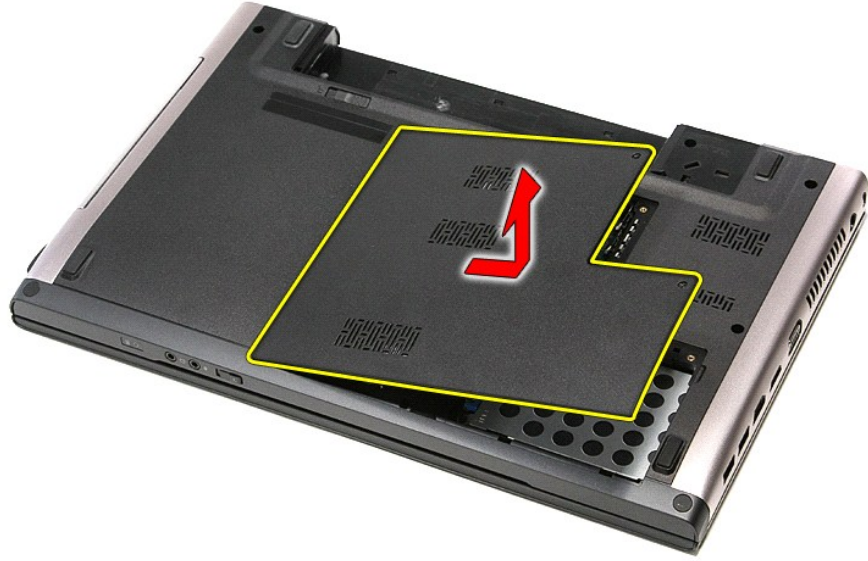
إزالة غطاء القاعدة



1. اتبع الإجراءات الواردة في قسم [قبل العمل داخل الكمبيوتر](#).
2. قم بإزالة [البطارية](#).
3. قم بترك المسامير المثبتة لغطاء القاعدة في الكمبيوتر.



4. ارفع غطاء القاعدة ودمجها من الكمبيوتر.




إعادة وضع غطاء القاعدة

لإعادة وضع غطاء القاعدة، قم بتنفيذ الخطوات الواردة أعلاه بترتيب عكسي.

[رجوع إلى صفحة المحتويات](#)


البطارية

دليل الخدمة Dell™ Vostro™ 3500

تحذير: قبل أن تبدأ العمل بداخل الكمبيوتر، يرجى قراءة معلومات الأمان الواردة مع جهاز الكمبيوتر. للحصول على معلومات إضافية حول أفضل الممارسات الأمانة، انظر الصفحة الرئيسية الخاصة بالتوافق التنظيمي على العنوان www.dell.com/regulatory_compliance. 

إزالة البطارية

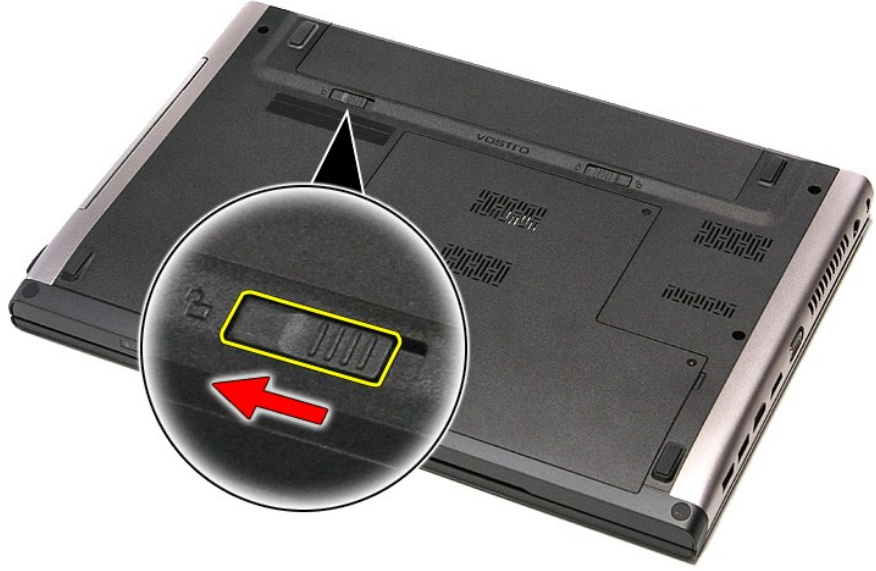


 **ملاحظة:** قد يتطلب الأمر تثبيت Adobe® Flash® Player من Adobe.com لعرض الرسوم التوضيحية التالية.

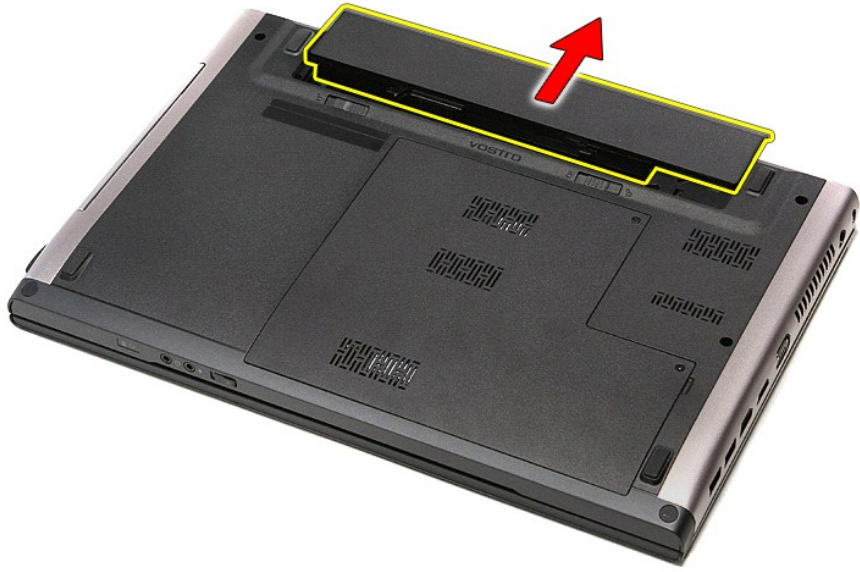
1. اتبع الإجراءات الواردة في قسم [فيل العمل داخل الكمبيوتر](#).
2. قم بقلب الكمبيوتر.
3. قم بإزالة مزلاج تحرير البطارية إلى وضع إلغاء القفل.



4. قم بإزالة مزلاج تحرير البطارية الأخرى إلى وضع إلغاء القفل.



5. قم بإزالة البطارية وقم بإزالتها من الكمبيوتر.



إعادة وضع البطارية

لإعادة وضع البطارية، قم بتنفيذ الخطوات الواردة أعلاه بترتيب عكسي.

[رجوع إلى صفحة المحتويات](#)

إعداد النظام

دليل الخدمة Dell™ Vostro™ 3500

نظرة عامة

الدخول إلى برنامج إعداد النظام

شاشات إعداد النظام

خيارات إعداد النظام

نظرة عامة

استخدم برنامج System Setup (إعداد النظام) على النحو التالي:

- 1 تغيير معلومات تهيئة النظام بعد أن تقوم بإضافة أي أجهزة في الكمبيوتر الخاص بك أو تغييرها أو إزالتها
- 1 لضبط أو تغيير أي من الخيارات القابلة للتحديد من قبل المستخدم مثل كلمة المرور الخاصة بالمستخدم
- 1 لقراءة حجم الذاكرة الحالي أو ضبط نوع محرك القرص الثابت المثبت

قبل استخدام برنامج System Setup (إعداد النظام)، يُوصى بتدوين معلومات شاشة System Setup (إعداد النظام) للرجوع إليها مستقبلاً.

⚠ تنبيه: لا تتم تغيير إعدادات هذا البرنامج إلا إذا كنت مستخدماً محترفاً للكمبيوتر. قد تؤدي بعض التغييرات إلى تشغيل الكمبيوتر بصورة غير صحيحة.

الدخول إلى برنامج إعداد النظام

1. قم بتشغيل الكمبيوتر (أو إعادة تشغيله).
2. عند ظهور شعار DELL™ الأزرق، يجب عليك مراقبة مُحث F2 التي ستظهر.
3. بمجرد ظهور مُحث F2، اضغط على <F2> على الفور.

📌 ملاحظة: يشير مُحث F2 إلى أن لوحة المفاتيح قد تم تشغيلها. يمكن أن يظهر هذا المُحث بسرعة عالية، لذا، يجب عليك مراقبة ظهوره، ثم اضغط على <F2>. في حالة الضغط على <F2> قبل مطالبتك بذلك، فستضيع ضغطة المفاتيح.

4. في حالة الانتظار لمدة طويلة مع ظهور شعار نظام التشغيل، تابع الانتظار حتى تشاهد سطح مكتب Microsoft® Windows®. ثم، أوقف تشغيل الكمبيوتر وحاول مرة أخرى.

شاشات إعداد النظام

Menu (القائمة) — تظهر في الجزء العلوي من إطار System Setup (إعداد النظام). يوفر هذا المجال قائمة للوصول إلى خيارات "إعداد النظام". اضغط على مفتاح <سهم اليمين> <سهم اليمين> للانتقال. عندما يكون الخيار Menu (القائمة) مميّزًا، تقوم Options List (قائمة الخيارات) بسرد الخيارات التي تُحدد الأجهزة المثبتة على الكمبيوتر.	
Options List (قائمة الوحدات الاختيارية) — تظهر على الجانب الأيسر من إطار System Setup (إعداد النظام). يقوم هذا الحقل بسرد الخصائص التي تُحدد مواصفات الكمبيوتر، بما في ذلك الأجهزة التي تم تركيبها وتوفير استهلاك الطاقة وميزات الأمان.	Options Field (حقل الوحدات الاختيارية) — يظهر في الجانب الأيمن من Options List (قائمة الوحدات الاختيارية) ويتضمن معلومات حول كل وحدة اختيارية مدرجة في Options List (قائمة الوحدات الاختيارية) . في هذا الحقل يمكنك مشاهدة معلومات حول الكمبيوتر وإجراء التغييرات في الإعدادات الحالية.
قم بالتمرير إلى أعلى القائمة وإلى أسفلها باستخدام مفتاحي السهم لأعلى ولأسفل. حينما يتم تظليل إحدى الوحدات الاختيارية، فإن Options Field (حقل الوحدات الاختيارية) يعرض الإعدادات الحالية والمتاحة لهذه الوحدة الاختيارية.	اضغط على <Enter> لإجراء التغييرات في إعداداتك الحالية. اضغط على <ESC> للعودة إلى Options List (قائمة الوحدات الاختيارية) .
Key Functions (وظائف المفاتيح) — تظهر أسفل Options Field (حقل الوحدات الاختيارية) وتُسرّد المفاتيح ووظائفها داخل حقل إعداد النظام النشط.	ملاحظة: لا تعد كل الإعدادات الموضحة في Options Field (حقل الخيارات) قابلة للتغيير.

اضغط على المفاتيح التالية للتنقل خلال شاشات System Setup (إعداد النظام):

المفتاح المضغوط	الإجراء
< F2 >	يعرض معلومات حول أي عنصر محدد في System Setup (إعداد النظام).
< Esc >	يخرج من العرض الحالي أو ينقل العرض الحالي إلى Exit (خروج) من الصفحة الموجودة في System Setup (إعداد النظام).
< Up Arrow > أو < Down Arrow >	يحدد أحد العناصر لعرضه.
< Left Arrow > أو < Right Arrow >	يحدد إحدى القوائم لعرضها.
+ أو -	يقوم بتغيير قيمة العنصر الحالي.
< Enter >	يحدد القائمة الفرعية أو يقوم بتنفيذ الأمر.
< F9 >	يقوم بتحميل الإعداد الحالية الافتراضية.
< F10 >	يقوم بحفظ التهيئة الحالية ويخرج من System Setup (إعداد النظام).

خيارات إعداد النظام

Main (أساسي)

تسرد علامة التوييب Main (أساسي) الميزات الرئيسية للمكونات المادية للكمبيوتر. يحدد الجدول أدناه وظيفة كل وحدة اختيارية.

أساسي	
النظام	تعرض رقم موديل الكمبيوتر.
اسم إصدار Dell Bios	تعرض إصدار BIOS.
تاريخ النظام	يُوم بإعادة تعيين التاريخ الموجود في التوقيع الداخلي للكمبيوتر.
وقت النظام	تعديل ضبط الوقت في الساعة الداخلية للكمبيوتر.
نوع المعالج	تعرض نوع المعالج.
قلوب المعالج	تعرض عدد قلوب المعالج.
معرف المعالج	تعرض معرف المعالج.
نوع المعالج	تعرض سرعة المعالج.
السرعة الأدنى لساعة المعالج	تعرض السرعة الأدنى لساعة المعالج.
السرعة الأقصى لساعة المعالج	تعرض السرعة الأقصى لساعة المعالج.
حجم ذاكرة التخزين المؤقت L2	يعرض حجم ذاكرة التخزين المؤقتة للمعالج L2.
حجم ذاكرة التخزين المؤقت L3	يعرض حجم ذاكرة التخزين المؤقتة للمعالج L3.
ذاكرة النظام	تعرض السعة الكلية لذاكرة الكمبيوتر.
سرعة الذاكرة	تعرض سرعة الذاكرة.
وضع قناة الذاكرة	تعرض وضع القناة (القناة الفردية أو المزدوجة).
DIMM من الحجم A	تعرض حجم الذاكرة المثبتة على الفتحة A - DIMM.
DIMM من الحجم B	تعرض حجم الذاكرة المثبتة على الفتحة B - DIMM.
HDD الداخلي	تعرض رقم موديل محرك الأقراص الثابتة.
جهاز الحاوية الثابتة	تعرض رقم موديل محرك الأقراص في الحاوية الثابتة.
وحدة التحكم في الفيديو	تعرض رقم موديل بطاقة الفيديو المثبتة على الكمبيوتر.
إصدار BIOS للفيديو	تعرض إصدار BIOS لبطاقة الفيديو.
ذاكرة الفيديو	تعرض حجم ذاكرة الفيديو.
نوع للوحة	تعرض نوع لوحة الشاشة.
الذقة الأصلية	تعرض مستوى الذقة الأصلية للشاشة.
وحدة التحكم في الصوت	تعرض نوع وحدة التحكم المثبتة في الكمبيوتر.
WWAN	تعرض نوع بطاقة الشبكة اللاسلكية واسعة النطاق المثبتة في الكمبيوتر.
جهاز Bluetooth	تعرض نوع بطاقة Bluetooth المثبتة في الكمبيوتر.
الجهاز اللاسلكي	تعرض نوع البطاقة اللاسلكية المثبتة في الكمبيوتر.
نوع مهابئ التيار المتردد	تعرض نوع مهابئ التيار المتردد.

Advanced (إعدادات متقدمة)

تتيح علامة التوييب Advanced (خيارات متقدمة) إمكانية تعيين وظائف مختلفة تؤثر على مستوى أداء الكمبيوتر. يحدد الجدول أدناه وظيفة كل وحدة اختيارية وقيمها الافتراضية.

خيارات متقدمة	
تهيئة النظام	
NIC متكامل	تقوم بتمكين أو تعطيل مصدر الإمداد بالطاقة إلى بطاقة الشبكة المستخدمة. الحالة الافتراضية: ممكنة
وضع SATA	يقوم بتغيير وضع وحدة تحكم SATA إما SATA أو AHCI أو AHCI. الحالة الافتراضية: AHCI
منافذ USB الخارجية	تقوم بتمكين أو تعطيل منافذ USB الخارجية. الحالة الافتراضية: ممكنة
بطاقة PC أو منفذ IEEE 1394	تقوم بتمكين أو تعطيل منفذ IEEE 1394. الحالة الافتراضية: ممكنة
منافذ eSATA	تقوم بتمكين أو تعطيل منفذ eSATA. الحالة الافتراضية: ممكنة
حاوية الوحدة	تقوم بتمكين أو تعطيل حاوية الوحدة. الحالة الافتراضية: ممكنة
قارئ بصمات الأصابع	تقوم بتمكين أو تعطيل قارئ بصمات الأصابع. الحالة الافتراضية: ممكنة
ExpressCard	تقوم بتمكين أو تعطيل فتحة ExpressCard. الحالة الافتراضية: ممكنة
الكاميرا	تقوم بتمكين أو تعطيل الكاميرا. الحالة الافتراضية: ممكنة
وظيفة MIC الصوتية	تقوم بتمكين أو تعطيل الميكروفون. الحالة الافتراضية: ممكنة
الرسومات المختلطة	تقوم بتمكين أو تعطيل وظيفة الرسومات المختلطة. الحالة الافتراضية: مختلطة
مستوى الأداء	
EIST	تتيح إمكانية تغيير سرعة الساعة الخاصة بالمعالج بشكل ديناميكي بواسطة البرنامج مع تقليل سحب الطاقة وتبديد الحرارة. الحالة الافتراضية: ممكنة
تنفيذ البت المعطل	تتيح إمكانية توفير حماية متزايدة ضد هجمات تنقل المخزن المؤقت الزائد عن الحد. الحالة الافتراضية: ممكنة
التقنية الظاهرية لـ Intel®	تتيح للنظام الأساسي إمكانية تشغيل العديد من أنظمة التشغيل والتطبيقات في أقسام مستقلة، وهو ما يتيح لجهاز كمبيوتر واحد أن يعمل باعتباره عدة أجهزة كمبيوتر ظاهرية. الحالة الافتراضية: معطلة
إدارة الطاقة	
دعم تنبيه USB	تتيح لأجهزة USB إمكانية تنبيه الكمبيوتر من حالة الاستعداد. يتم تمكين هذه الميزة فقط عندما يتم توصيل مهابئ التيار المتردد. الحالة الافتراضية: ممكنة

تتيح للكمبيوتر إمكانية تشغيل الكمبيوتر عن بُعد. يتم تمكين هذه الميزة فقط عند توصيل مهاتف؛ التيار المتردد.	الحالة الافتراضية: ممكنة	LAN تنبيه
سلوك النشر		
تقوم بتمكين أو تعطيل تخزينات المهاتف.	الحالة الافتراضية: ممكنة	تخزينات المحول
تتيح لـ System Setup (إعداد النظام) إمكانية تخطي الاختبارات خلال الاختبار الذاتي لبدء التشغيل (POST) وهو ما يقلل من عدد المرات المطلوبة لتمهيد الكمبيوتر.	الحالة الافتراضية: ممكنة	تمهيد سريع
تقوم بتمكين أو تعطيل صوت لوحة المفاتيح.	الحالة الافتراضية: معطلة	التفوق فوق لوحة المفاتيح
اللاسلكية		
تقوم بتمكين أو تعطيل وحدة Bluetooth.	الحالة الافتراضية: ممكنة	Bluetooth الداخلي
تقوم بتمكين أو تعطيل وحدة LAN اللاسلكية.	الحالة الافتراضية: ممكنة	WLAN الداخلية
تقوم بتمكين أو تعطيل وحدة WAN اللاسلكية.	الحالة الافتراضية: ممكنة	WWAN الداخلية

Security (الأمان)

تعرض علامة التويب Security (الأمان) حالة الأمان وتسمح لك بإدارة ميزات الأمان المتوفرة بالكمبيوتر.

الأمان	
تعرض رمز الخدمة الحالي الخاص بالكمبيوتر.	علامة الخدمة
تعرض رمز تمييز الجهاز.	علامة تمييز الجهاز
تحدد ما إذا كان قد تم تعيين كلمة مرور للإعداد.	حالة إعداد إلغاء القفل
تحدد ما إذا كانت كلمة مرور المسؤول قد تم تعيينها.	حالة كلمة مرور المسؤول
تتيح لك إمكانية تعيين كلمة مرور للمسؤول.	كلمة مرور المسؤول
تحدد ما إذا كانت كلمة مرور النظام قد تم تعيينها.	حالة كلمة مرور النظام
تتيح لك إمكانية تعيين كلمة مرور للمسؤول.	كلمة مرور النظام
تقوم بتمكين أو تعطيل المصادقة في كل مرة يتم تمهيد الكمبيوتر فيها.	كلمة المرور عند التمهيد
تتيح لك إمكانية تجاوز كلمات مرور النظام ومحرك القرص الثابت عند إعادة تشغيل الكمبيوتر.	تجاوز كلمة المرور
في حين، يجب عليك إدخال كلمات المرور إذا كنت تقوم بتشغيل الكمبيوتر من حالة إيقاف التشغيل.	
تقوم بتمكين أو تعطيل ميزة تغيير كلمة المرور.	تغيير كلمة المرور
تقوم بتمكين أو تعطيل ميزة Computrace في الكمبيوتر.	خدمة Computrace
تتيح لك إمكانية تعيين كلمة مرور على محرك القرص الثابت الداخلي بالكمبيوتر (HDD). يتم تمكين كلمة مرور محرك القرص الثابت حتى في حالة تثبيت محرك القرص الثابت على كمبيوتر آخر.	تهيئة كلمة مرور HDD

Boot (تمهيد)

تتيح لك علامة التويب Boot (تمهيد) إمكانية تغيير تسلسل التمهيد.

Exit (إنهاء)

يسمح لك هذا القسم بحفظ الإعدادات الافتراضية وتجاهلها وتحميلها قبل الخروج من System Setup (إعداد النظام).

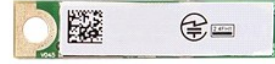
[رجوع إلى صفحة المحتويات](#)

[رجوع إلى صفحة المحتويات](#)

بطاقة Bluetooth® Dell™ Vostro™ 3500 دليل الخدمة

تحذير: قبل أن تبدأ العمل بداخل الكمبيوتر، يرجى قراءة معلومات الأمان الواردة مع جهاز الكمبيوتر. للحصول على معلومات إضافية حول أفضل الممارسات الأمانة، انظر الصفحة الرئيسية الخاصة بالتوافق التنظيمي على العنوان www.dell.com/regulatory_compliance.

إزالة بطاقة Bluetooth



1. اتبع الإجراءات الواردة في قسم [قبل العمل داخل الكمبيوتر](#).
2. قم بإزالة البطارية.
3. قم بإزالة [غطاء القاعدة](#).
4. قم بإزالة [محرك القرص الثابت](#).
5. قم بإزالة [محرك الأقراص الضوئية](#).
6. قم بإزالة [لوحة المفاتيح](#).
7. قم بإزالة [مسند راحة اليد](#).
8. قم بإزالة [لوحة الصوت](#).
9. ارفع بطاقة Bluetooth لأعلى بعيداً عن لوحة الصوت.




إعادة وضع بطاقة Bluetooth

لإعادة وضع بطاقة Bluetooth، قم بتنفيذ الخطوات الواردة أعلاه بترتيب عكسي.

[رجوع إلى صفحة المحتويات](#)

الكاميرا

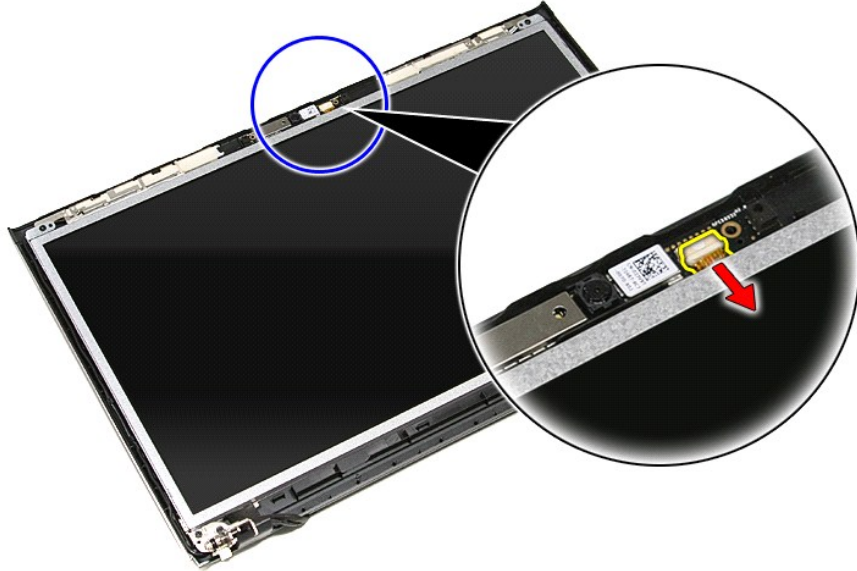
دليل الخدمة Dell™ Vostro™ 3500

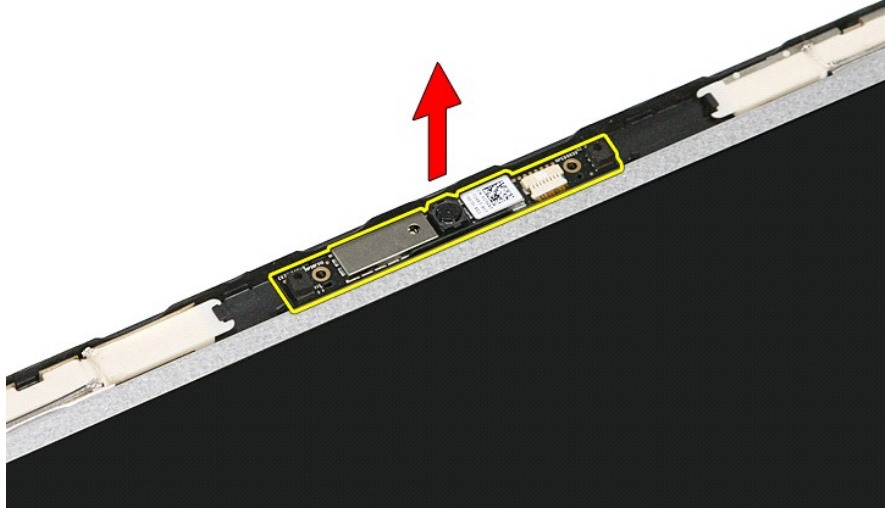
تحذير: قبل أن تبدأ العمل بداخل الكمبيوتر، يرجى قراءة معلومات الأمان الواردة مع جهاز الكمبيوتر. للحصول على معلومات إضافية حول أفضل الممارسات الأمانة، انظر الصفحة الرئيسية الخاصة بالتوافق التنظيمي على العنوان www.dell.com/regulatory_compliance. 

إزالة الكاميرا



1. اتبع الإجراءات الواردة في قسم [قبل العمل داخل الكمبيوتر](#).
2. قم بإزالة البطارية.
3. قم بإزالة غطاء القاعدة.
4. قم بإزالة محرك القرص الثابت.
5. قم بإزالة محرك الأقراص الضوئية.
6. قم بإزالة بطاقة الشبكة اللاسلكية المحلية (WLAN).
7. قم بإزالة بطاقة الشبكة اللاسلكية واسعة النطاق (WWAN).
8. قم بإزالة لوحة المفاتيح.
9. قم بإزالة مسند راحة اليد.
01. قم بإزالة لوحة الشاشة.
11. قم بإزالة إطار الشاشة.
21. افصل كبل الكاميرا من مجموعة الشاشة.






إعادة وضع الكاميرا

لإعادة وضع الكاميرا، قم بتنفيذ الخطوات الواردة أعلاه بترتيب عكسي.

[رجوع إلى صفحة المحتويات](#)

البطارية الخلوية المصغرة

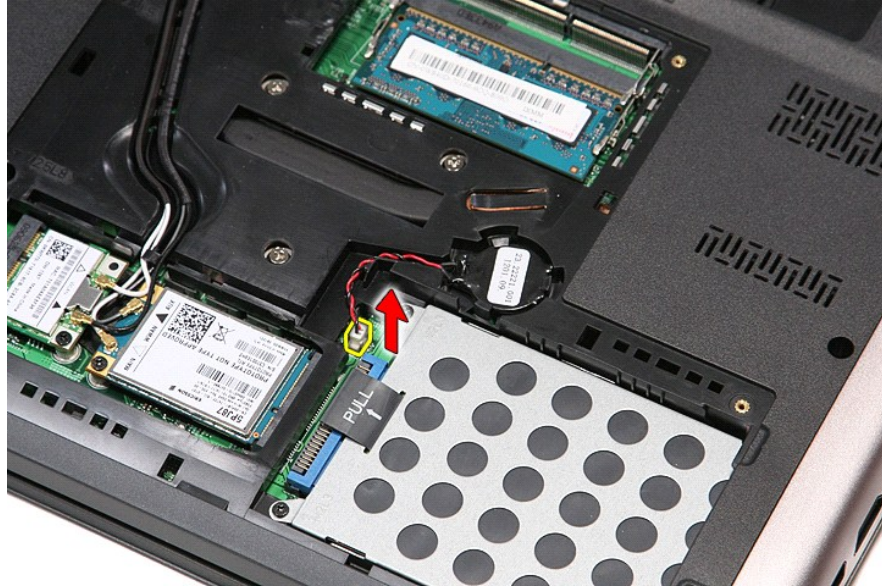
Dell™ Vostro™ 3500 دليل الخدمة

تحذير: قبل أن تبدأ العمل بداخل الكمبيوتر، يرجى قراءة معلومات الأمان الواردة مع جهاز الكمبيوتر. للحصول على معلومات إضافية حول أفضل الممارسات الأمانة، انظر الصفحة الرئيسية الخاصة بالتوافق التنظيمي على العنوان www.dell.com/regulatory_compliance. 

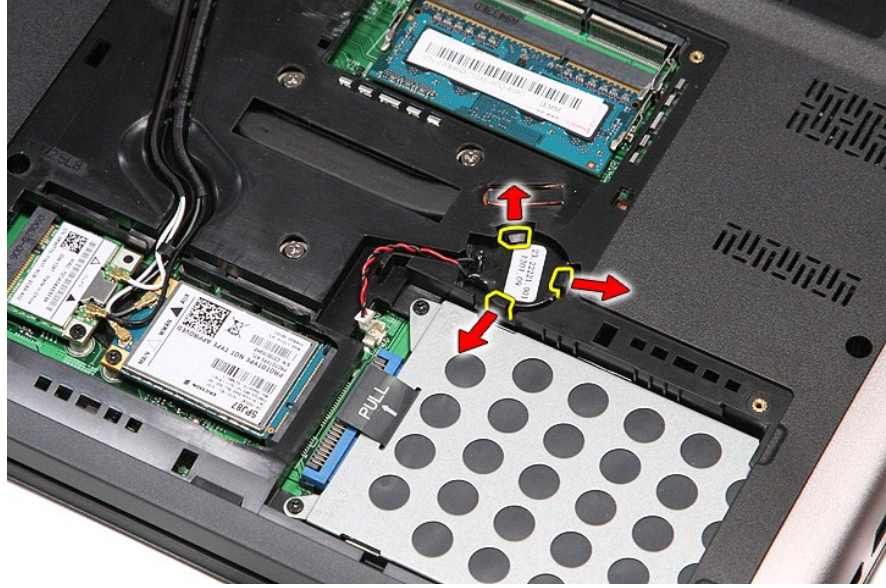
إزالة البطارية الخلوية المصغرة



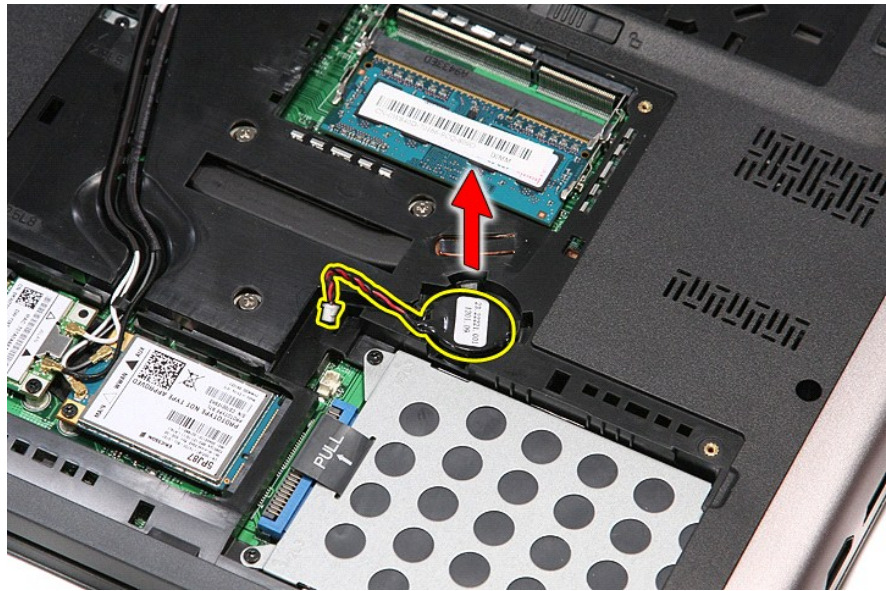
1. اتبع الإجراءات الواردة في قسم [قبل العمل داخل الكمبيوتر](#).
2. قم بإزالة [البطارية](#).
3. قم بإزالة [غطاء القاعدة](#).
4. افصل كابل البطارية الخلوية المصغرة من لوحة النظام.



5. قم بتثبيت العروات المثبتة للبطارية الخلوية المصغرة في لوحة النظام بعيدًا عن البطارية الخلوية المصغرة برفق.



6. ارفع البطارية الخلفية المصغرة وقم بإزالتها من الكمبيوتر.



إعادة وضع البطارية الخلفية المصغرة

لإعادة وضع البطارية الخلفية المصغرة، قم بتنفيذ الخطوات الواردة أعلاه بترتيب عكسي.

[رجوع إلى صفحة المحتويات](#)

التشخيصات

دليل الخدمة Dell™ Vostro™ 3500

- مصابيح حالة الجهاز
- مصابيح حالة البطارية
- شحن البطارية وسلامتها
- مصابيح حالة لوحة المفاتيح
- رموز خطأ مؤشر LED

مصابيح حالة الجهاز

- يضيء عندما تقوم بتشغيل الكمبيوتر، ويومض عندما يكون الكمبيوتر في أحد أوضاع إدارة الطاقة.
- يضيء عندما يقوم الكمبيوتر اللوحي بقراءة البيانات أو كتابتها.
- يضيء هذا المصباح بشكل متصل أو يومض للإشارة إلى حالة شحن البطارية.
- يضيء عند تمكين الاتصال اللاسلكي بالشبكة.
- تضيء عند تمكين بطاقة مزودة بتقنية Bluetooth اللاسلكية لإيقاف تشغيل وظيفة تقنية Bluetooth اللاسلكية فقط، انقر بزر الماوس الأيمن فوق الرمز في عبة النظام وحدد **Disable Bluetooth Radio** (تعطيل موجات Bluetooth اللاسلكية).

مصابيح حالة البطارية

إذا كان الكمبيوتر متصلًا بمأخذ تيار كهربائي، فسيعمل مصباح البطارية كالتالي:

- 1 | تومض بشكل متبادل باللونين الكهرماني والأزرق — يوجد مهبط لا ينتمي إلى Dell يعمل بالتيار المتردد غير معتمد أو غير موثوق متصل بالكمبيوتر المحمول.
- 1 | يومض بالتناوب بلون كهرماني مع لون أزرق ثابت — حدث عطل مؤقت في البطارية مع وجود مهبط التيار المتردد.
- 1 | يومض بلون كهرماني بشكل متواصل — حدث عطل فادح في البطارية مع وجود مهبط التيار المتردد.
- 1 | يخفئ الضوء — البطارية في وضع الشحن الكامل مع وجود مهبط التيار المتردد.
- 1 | يضيء المصباح الأزرق — البطارية في وضع الشحن مع توصيل مهبط التيار المتردد.

شحن البطارية وسلامتها

للتحقق من مستوى شحن البطارية، اضغط على زر الحالة الموجود على مقياس شحن البطارية واتركه لإضاءة مصابيح بيان مستوى الشحن. ويمثل كل مصباح نسبة 20 بالمائة تقريبًا من الشحن الكلي للبطارية. فعلى سبيل المثال، إذا كانت هناك أربعة مصابيح مضاءة، فهذا يعني أن نسبة شحن البطارية هي 80 بالمائة. أما في حالة عدم إضاءة أية مصابيح، فهذا يعني أن البطارية فارغة تمامًا.

للتحقق من سلامة البطارية باستخدام مقياس الشحن، اضغط مع الاستمرار على زر الحالة الموجود على مقياس شحن البطارية لمدة 3 ثوان على الأقل. في حالة عدم ظهور أية مصابيح، فهذا يعني أن البطارية بحالة جيدة وأنها محتفظة بأكثر من 80 بالمائة من سعة شحنها الأصلية. ويمثل كل مصباح انخفاضًا متزايدًا في مستوى شحن البطارية. في حالة ظهور خمسة مصابيح، فهذا يشير إلى وجود نسبة شحن في البطارية أقل من 60 بالمائة، وينبغي عليك التفكير في استبدال البطارية.

مصابيح حالة لوحة المفاتيح

تشير المصابيح الخضراء الموجودة أعلى لوحة المفاتيح إلى ما يلي:

- يضيء عند تمكين وظيفة لوحة المفاتيح الرقمية.
- يضيء عند تمكين وظيفة Caps Lock.
- يضيء عند تمكين وظيفة Scroll Lock.

رموز خطأ مؤشر LED


يوضح الجدول التالي رموز مؤشر LED المحتملة التي قد تظهر في أية حالة بخلاف الاختبار الذاتي عند بدء التشغيل (POST).

المظهر	الوصف	الخطوة التالية
<p>وامض-وامض-مشرق</p> 	لم يتم تثبيت مقاييس SODIMM	<ol style="list-style-type: none">1. قم بتثبيت وحدات الذاكرة المعتمدة.2. في حالة وجود ذاكرة بالفعل، أعد وضع الوحدة (الوحدات) بمعدل وحدة واحدة في كل فتحة من الفتحات.3. حاول استخدام ذاكرة جيدة معروفة من كمبيوتر آخر أو استبدل الذاكرة.4. استبدل لوحة النظام.
<p>مشق-مشق-وامض</p> 	خطأ في لوحة النظام	<ol style="list-style-type: none">1. أعد توصيل المعالج.2. استبدل لوحة النظام.3. استبدل المعالج.

<ol style="list-style-type: none"> 1. أعد وضع كبل الشاشة. 2. أعد وضع لوحة الشاشة. 3. استبدل بطاقة الفيديو/لوحة النظام. 	خطأ في لوحة الشاشة	<p>وامض-مشغل-وامض</p> 
<ol style="list-style-type: none"> 1. قم بتثبيت وحدات ذاكرة متوافقة. 2. في حالة تركيب وحدتين، قم بإزالة إحداها وقم بإجراء اختبار. حاول إخراج الوحدة الثانية من الفتحة نفسها واختبرها. اختبر الفتحة الأخرى مع الوحدتين. 3. استبدل الذاكرة. 4. استبدل لوحة النظام. 	خطأ في توافق الذاكرة	<p>مطفأ-وامض-مطفأ</p> 
<ol style="list-style-type: none"> 1. أعد توصيل الذاكرة. 2. في حالة تركيب وحدتين، قم بإزالة إحداها وقم بإجراء اختبار. حاول إخراج الوحدة الثانية من الفتحة نفسها واختبرها. اختبر الفتحة الأخرى مع الوحدتين. 3. استبدل الذاكرة. 4. استبدل لوحة النظام. 	تم اكتشاف الذاكرة ولكن يوجد أخطاء	<p>مشغل-وامض-مشغل</p> 
<ol style="list-style-type: none"> 1. أعد وضع المودم. 2. استبدل المودم. 3. استبدل لوحة النظام. 	خطأ في المودم	<p>وامض-وامض-مطفأ</p> 
<ol style="list-style-type: none"> 1. استبدل لوحة النظام. 	خطأ في لوحة النظام	<p>وامض-وامض-وامض</p> 
<ol style="list-style-type: none"> 1. أعد وضع الجهاز. 2. استبدل الجهاز. 3. استبدل لوحة النظام. 	خطأ في ذاكرة قراءة الخيار	<p>مطفأ-وامض-وامض</p> 
<ol style="list-style-type: none"> 1. أعد توصيل محرك القرص الثابت ومحرك الأقراص الضوئية. 2. اختبر الكمبيوتر مع محرك القرص الثابت فقط ومن ثم مع محرك الأقراص الضوئية. 3. استبدل الجهاز الذي يسبب العطل. 4. استبدل لوحة النظام. 	خطأ في جهاز التخزين	<p>مطفأ-مشغل-مطفأ</p> 
<ol style="list-style-type: none"> 1. استبدل لوحة النظام. 	خطأ في بطاقة الفيديو	<p>مشغل-وامض-وامض</p> 

مجموعة الشاشة

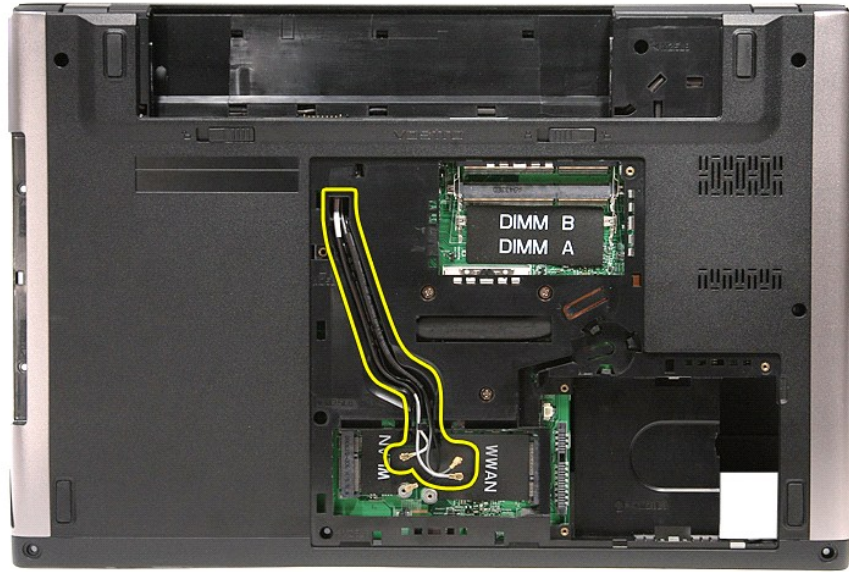
Dell™ Vostro™ 3500 دليل الخدمة

تحذير: قبل أن تبدأ العمل بداخل الكمبيوتر، يرجى قراءة معلومات الأمان الواردة مع جهاز الكمبيوتر. للحصول على معلومات إضافية حول أفضل الممارسات الأمانة، انظر الصفحة الرئيسية الخاصة بالتوافق التنظيمي على العنوان www.dell.com/regulatory_compliance. 

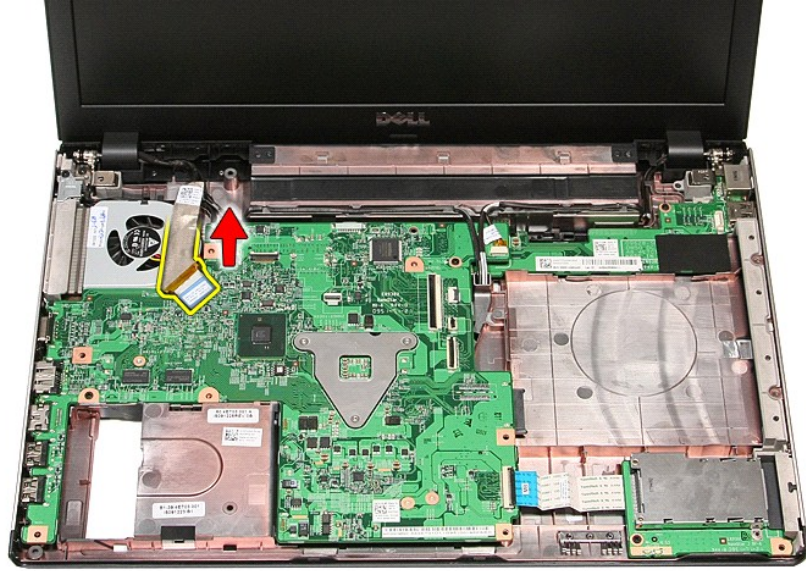
إزالة مجموعة الشاشة



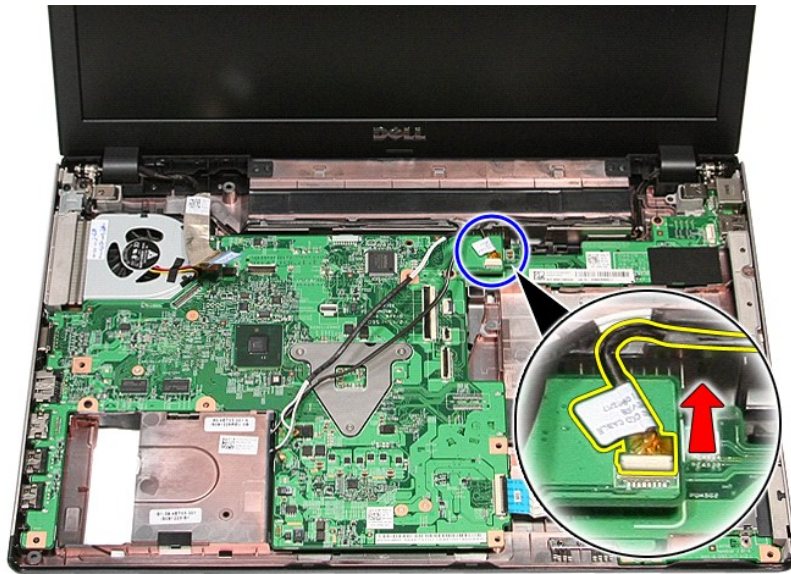
1. اتبع الإجراءات الواردة في قسم [فيل العمل داخل الكمبيوتر](#).
2. قم بإزالة البطارية.
3. قم بإزالة غطاء القاعدة.
4. قم بإزالة محرك القرص الثابت.
5. قم بإزالة محرك الأقراص الضوئية.
6. قم بإزالة [بطاقة الشبكة اللاسلكية المحلية \(WLAN\)](#).
7. قم بإزالة [بطاقة الشبكة اللاسلكية واسعة النطاق \(WWAN\)](#).
8. قم بإزالة لوحة المفاتيح.
9. قم بإزالة [مسند راحة اليد](#).
01. اقلب الكمبيوتر رأساً على عقب وحرر كبلات الهوائي من أدلة التوجيه الموجودة في الكمبيوتر.



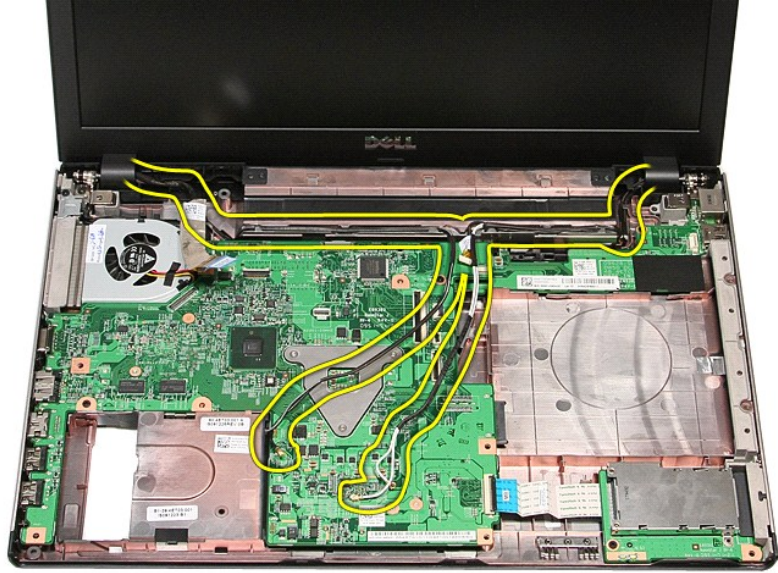
11. مع توجيه الجانب الأيمن من الكمبيوتر لأعلى، افصل كبل الشاشة من لوحة النظام.



21. الفصل كبلات الهوائي من الموصلات الموجودة في لوحة النظام.
31. الفصل كبل الكاميرا من الموصل الخاص به الموجود في لوحة النظام.



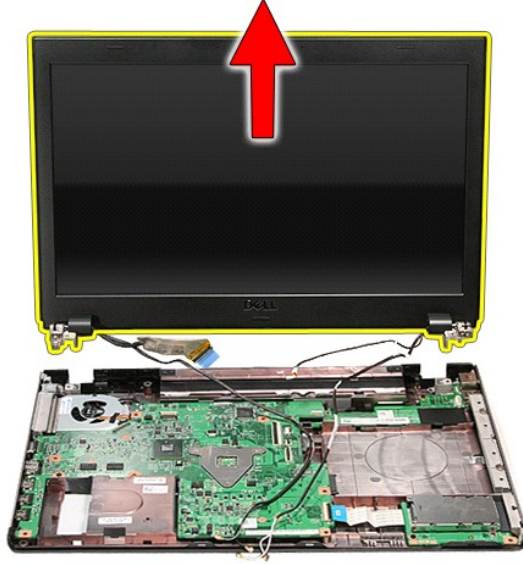
41. حرر كبلات الهوائي وكبل الكاميرا من أئلة التوجيه الموجودة في الكمبيوتر.



51. قم بإزالة المسامير المثبتة لمجموعة الشاشة في الكمبيوتر.



61. ارفع مجموعة الشاشة لأعلى بعيداً عن الكمبيوتر.




إعادة تركيب مجموعة الشاشة

لإعادة تركيب لوحة الشاشة، قم بتنفيذ الخطوات الواردة أعلاه بترتيب عكسي.

[رجوع إلى صفحة المحتويات](#)

علبة ExpressCard

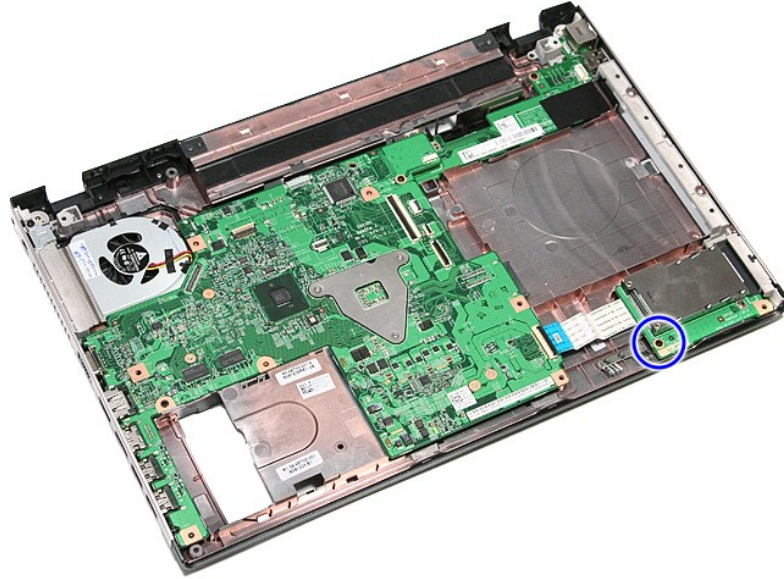
Dell™ Vostro™ 3500 دليل الخدمة

تحذير: قبل أن تبدأ العمل بداخل الكمبيوتر، يرجى قراءة معلومات الأمان الواردة مع جهاز الكمبيوتر. للحصول على معلومات إضافية حول أفضل الممارسات الأمانة، انظر الصفحة الرئيسية الخاصة بالتوافق التنظيمي على العنوان www.dell.com/regulatory_compliance. 

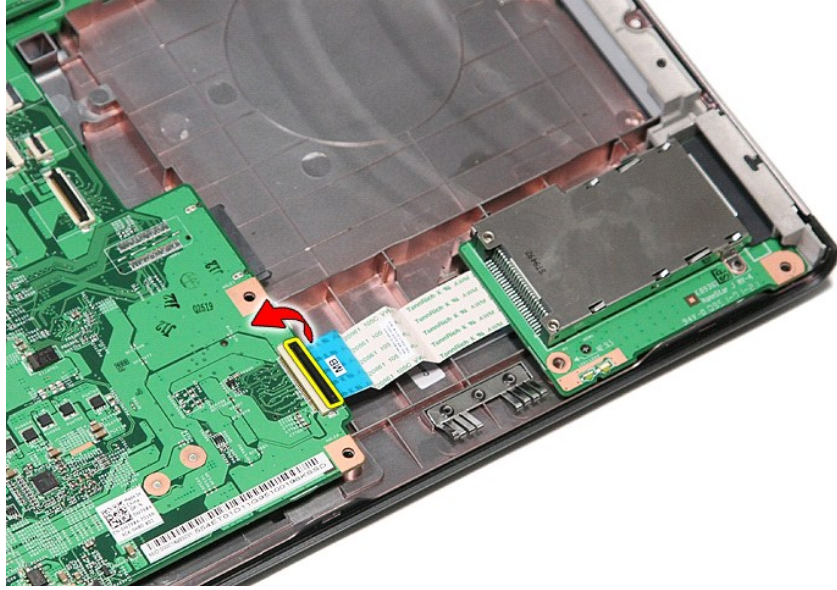
إزالة علبة ExpressCard



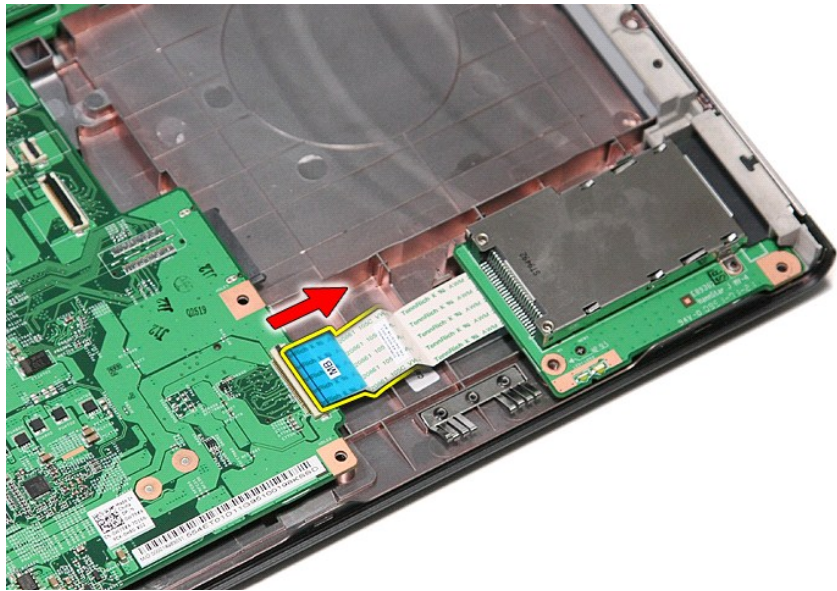
1. اتبع الإجراءات الواردة في قسم [قبل العمل داخل الكمبيوتر](#).
2. قم بإزالة البطارية.
3. قم بإزالة غطاء القاعدة.
4. قم بإزالة محرك القرص الثابت.
5. قم بإزالة محرك الأقراص الضوئية.
6. قم بإزالة لوحة المفاتيح.
7. قم بإزالة مستند راحة اليد.
8. قم بإزالة علبة ExpressCard، إذا أمكن.
9. قم بإزالة المسامير المثبتة لعلبة ExpressCard في الكمبيوتر.



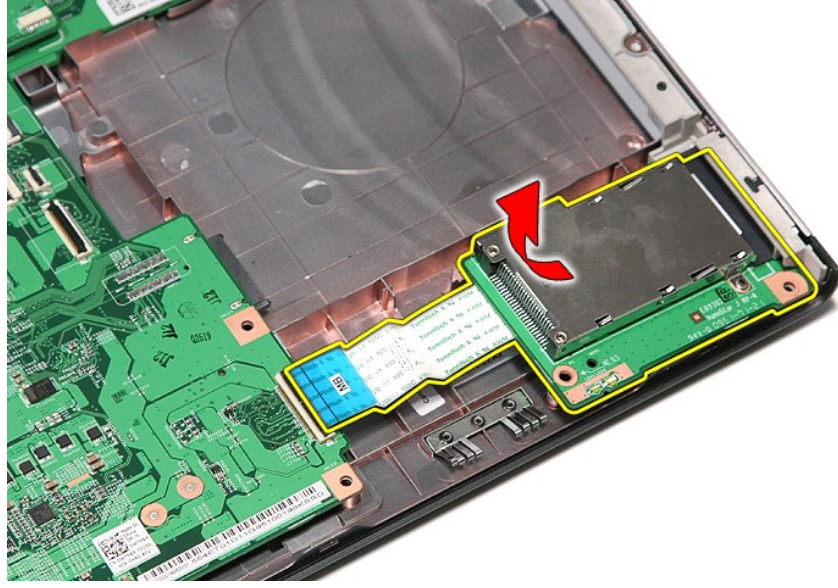
01. افتح المشبك المثبت لكل علبة ExpressCard في الكمبيوتر.



11. الفصل كبل عتبة ExpressCard من الموصل الخاص به الموجود في لوحة النظام.



21. ارفع عتبة ExpressCard لأعلى بعيداً عن الكمبيوتر.




إعادة وضع علبة ExpressCard

لإعادة وضع علبة ExpressCard، قم بتنفيذ الخطوات الواردة أعلاه بترتيب عكسي.

[رجوع إلى صفحة المحتويات](#)

ExpressCard

دليل الخدمة Dell™ Vostro™ 3500

تحذير: قبل أن تبدأ العمل بداخل الكمبيوتر، يرجى قراءة معلومات الأمان الواردة مع جهاز الكمبيوتر. للحصول على معلومات إضافية حول أفضل الممارسات الأمانة، انظر الصفحة الرئيسية الخاصة بالتوافق التنظيمي على العنوان www.dell.com/regulatory_compliance 

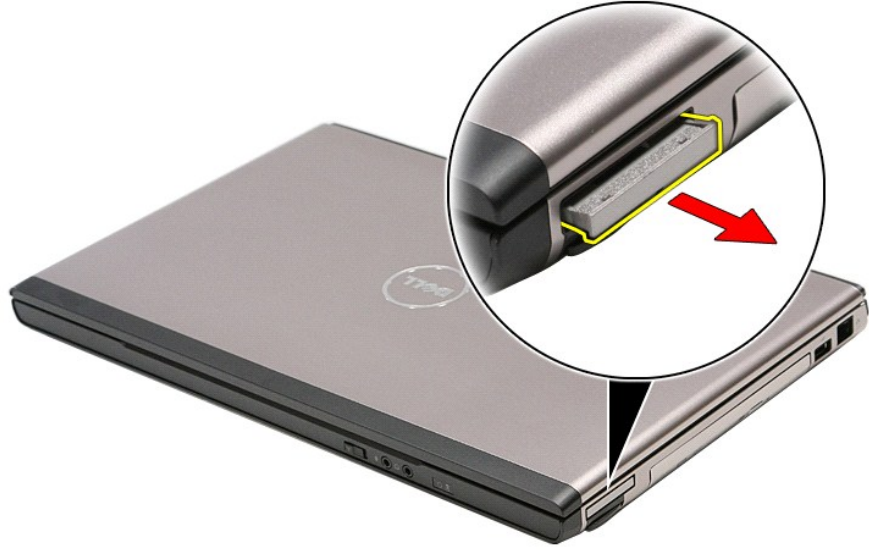
إزالة بطاقة ExpressCard



1. اتبع الإجراءات الواردة في قسم [فيل العمل داخل الكمبيوتر](#).
2. اضغط على بطاقة ExpressCard لتحريرها من الكمبيوتر.



3. قم بإزالة بطاقة ExpressCard خارج الكمبيوتر.



إعادة وضع بطاقة ExpressCard


لإعادة وضع بطاقة ExpressCard، قم بتنفيذ الخطوات الواردة أعلاه بترتيب عكسي.

[رجوع إلى صفحة المحتويات](#)

[رجوع إلى صفحة المحتويات](#)

محرك القرص الثابت

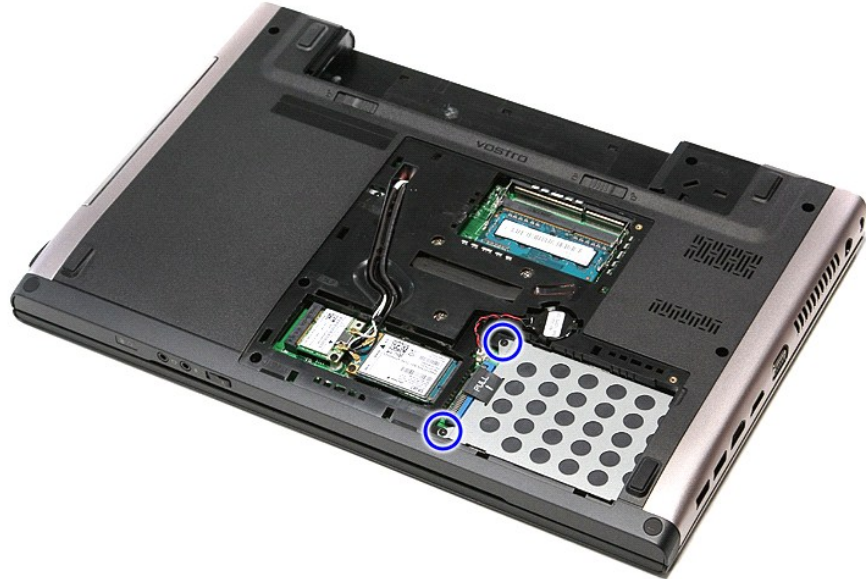
دليل الخدمة Dell™ Vostro™ 3500

تحذير: قبل أن تبدأ العمل بداخل الكمبيوتر، يرجى قراءة معلومات الأمان الواردة مع جهاز الكمبيوتر. للحصول على معلومات إضافية حول أفضل الممارسات الأمانة، انظر الصفحة الرئيسية الخاصة بالتوافق التنظيمي على العنوان www.dell.com/regulatory_compliance 

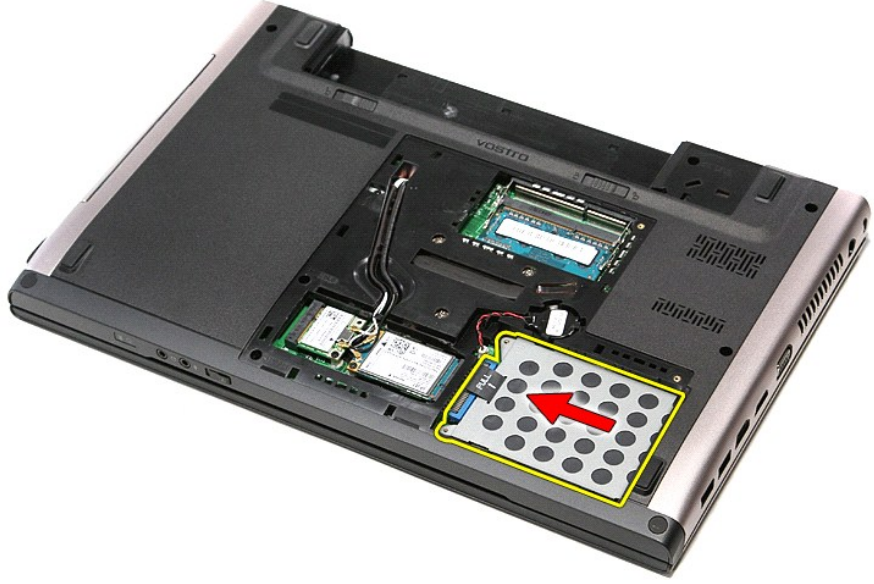
إزالة محرك القرص الثابت



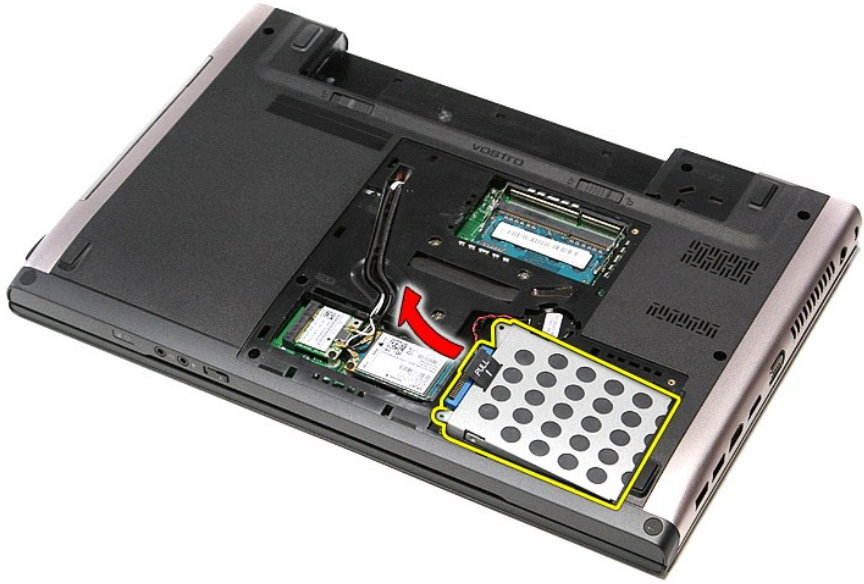
1. اتبع الإجراءات الواردة في قسم [قبل العمل داخل الكمبيوتر](#).
2. قم بإزالة البطارية.
3. قم بإزالة غطاء القاعدة.
4. قم بإزالة المسامير المثبتة لمجموعة محرك القرص الثابت في الكمبيوتر.



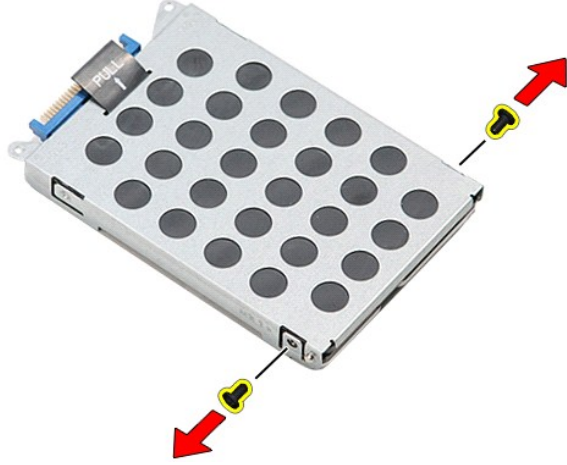
5. قلبك بإزاحة مجموعة محرك القرص الثابت باتجاه منتصف الكمبيوتر.



6. ارفع مجموعة محرك القرص الثابت لأعلى بعيداً عن الكمبيوتر.



7. قم بإزالة المسامير المثبتة لرف محرك القرص الثابت في محرك القرص الثابت.



8. قم بإزالة مهلبي محرك القرص الثابت من مجموعة محرك القرص الثابت.



9. ارفع رف محرك القرص الثابت لأعلى بعيدًا عن محرك القرص الثابت.




إعادة تركيب محرك القرص الثابت

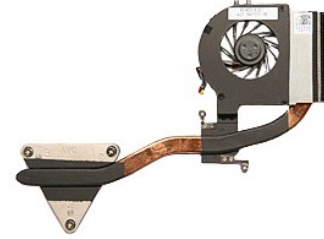
لإعادة تركيب محرك القرص الثابت، قم بإجراء الخطوات الواردة أعلاه بترتيب عكسي.

مجموعة المشتت الحراري والمروحة

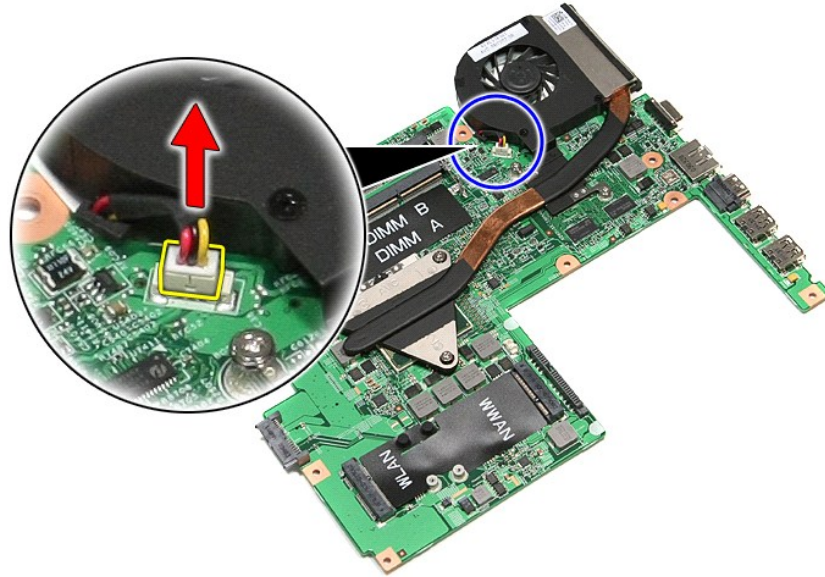
Dell™ Vostro™ 3500 دليل الخدمة

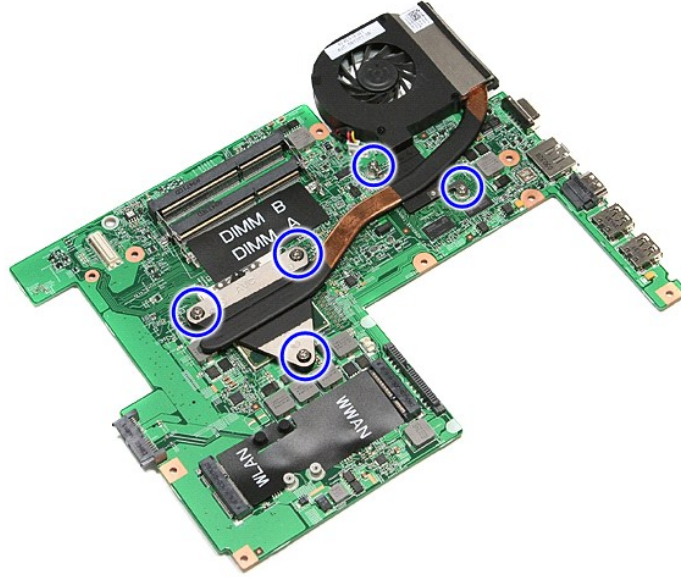
تحذير: قبل أن تبدأ العمل بداخل الكمبيوتر، يرجى قراءة معلومات الأمان الواردة مع جهاز الكمبيوتر. للحصول على معلومات إضافية حول أفضل الممارسات الأمانة، انظر الصفحة الرئيسية الخاصة بالتوافق التنظيمي على العنوان www.dell.com/regulatory_compliance. 

إزالة مجموعة المشتت الحراري والمروحة

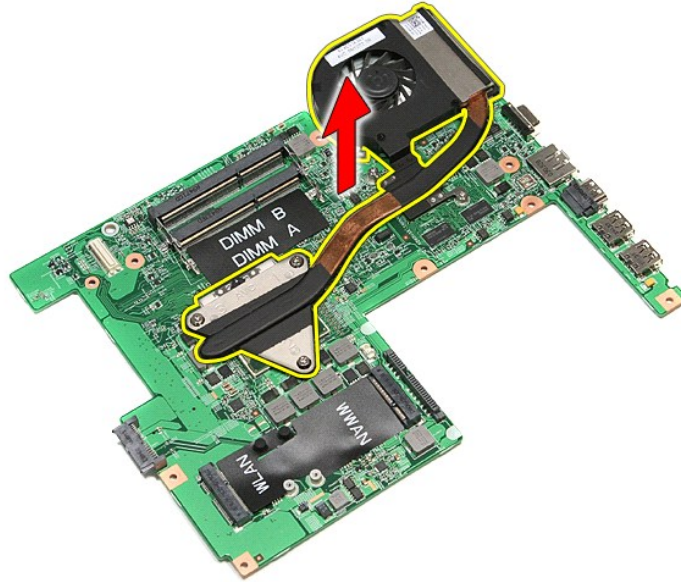


1. اتبع الإجراءات الواردة في قسم [قبل العمل داخل الكمبيوتر](#).
2. قم بإزالة البطارية.
3. قم بإزالة نظام القاعدة.
4. قم بإزالة محرك القرص الثابت.
5. قم بإزالة محرك الأقراص الضوئية.
6. قم بإزالة بطاقة الشبكة اللاسلكية المحلية (WLAN).
7. قم بإزالة بطاقة الشبكة اللاسلكية واسعة النطاق (WWAN).
8. قم بإزالة لوحة المفاتيح.
9. قم بإزالة مسند راحة اليد.
01. قم بإزالة مجموعة الشاشة.
11. قم بإزالة حدة ExpressCard.
21. قم بإزالة لوحة النظام.
31. افصل كبل المروحة عن لوحة النظام.





51. ارفع مجموعة المشتت الحراري والمروحة لأعلى بعيدًا عن لوحة النظام.




إعادة تركيب مجموعة المشتت الحراري والمروحة

لإعادة تركيب مجموعة المشتت الحراري والمروحة، اتبع الخطوات الواردة أعلاه بترتيب عكسي.

[رجوع إلى صفحة المحتويات](#)

لوحة IO

دليل الخدمة Dell™ Vostro™ 3500

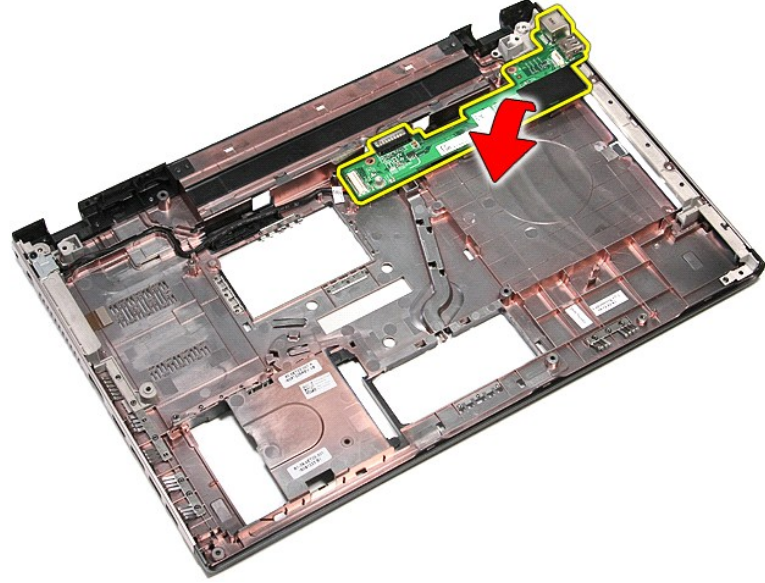
تحذير: قبل أن تبدأ العمل بداخل الكمبيوتر، يرجى قراءة معلومات الأمان الواردة مع جهاز الكمبيوتر. للحصول على معلومات إضافية حول أفضل الممارسات الأمانة، انظر الصفحة الرئيسية الخاصة بالتوافق التنظيمي على العنوان www.dell.com/regulatory_compliance. 

إزالة لوحة IO

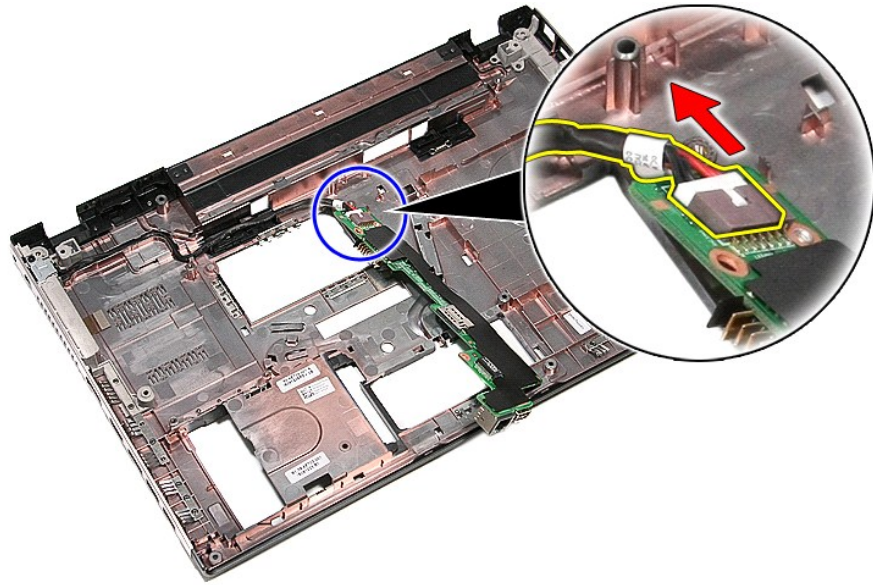


1. اتبع الإجراءات الواردة في قسم [قبل العمل داخل الكمبيوتر](#).
2. قم بإزالة البطارية.
3. قم بإزالة غطاء القاعدة.
4. قم بإزالة محرك القرص الثابت.
5. قم بإزالة محرك الأقراص الضوئية.
6. قم بإزالة بطاقة الشبكة اللاسلكية المحلية (WLAN).
7. قم بإزالة بطاقة الشبكة اللاسلكية واسعة النطاق (WWAN).
8. قم بإزالة لوحة المفاتيح.
9. قم بإزالة مسند راحة اليد.
01. قم بإزالة مجموعة التثبيت.
11. قم بإزالة طية ExpressCard.
21. قم بإزالة لوحة التثبيت.
31. قم بفك المسمار المثبت للوحة IO في الكمبيوتر.





51. الفصل كيل لوحة IO من لوحة IO.



61. قم بإزالة لوحة IO من الكمبيوتر.

إعادة وضع لوحة IO


لإعادة وضع لوحة IO، قم بتنفيذ الخطوات التالية بترتيب عكسي.

[الرجوع إلى صفحة المحتويات](#)

[رجوع إلى صفحة المحتويات](#)

لوحة المفاتيح

Dell™ Vostro™ 3500 دليل الخدمة

تحذير: قبل أن تبدأ العمل بداخل الكمبيوتر، يرجى قراءة معلومات الأمان الواردة مع جهاز الكمبيوتر. للحصول على معلومات إضافية حول أفضل الممارسات الأمانة، انظر الصفحة الرئيسية الخاصة بالتوافق التنظيمي على العنوان www.dell.com/regulatory_compliance 

إزالة لوحة المفاتيح



1. اتبع الإجراءات الواردة في قسم [قبل العمل داخل الكمبيوتر](#).
2. قم بإزالة البطارية.
3. اقلب الكمبيوتر رأساً على عقب مع جع الجانب الأيمن متجهاً لأعلى.
4. باستخدام مخطط بلاستيكي، اضغط على مزلاج التحرير واثن لوحة المفاتيح لتحريرها.



5. اقلب لوحة المفاتيح رأساً على عقب وقم بإمالتها فوق مسند راحة اليد.



6. افتح المشبك بحرص لتحرير كل لوحة المفاتيح.



7. احصل كل لوحة المفاتيح من الموصل الخاص به الموجود في لوحة النظام، وقم بإزالة لوحة المفاتيح من الكمبيوتر.




إعادة وضع لوحة المفاتيح

لإعادة وضع لوحة المفاتيح، قم بتنفيذ الخطوات الواردة أعلاه بترتيب عكسي.

[رجوع إلى صفحة المحتويات](#)

إطار الشاشة

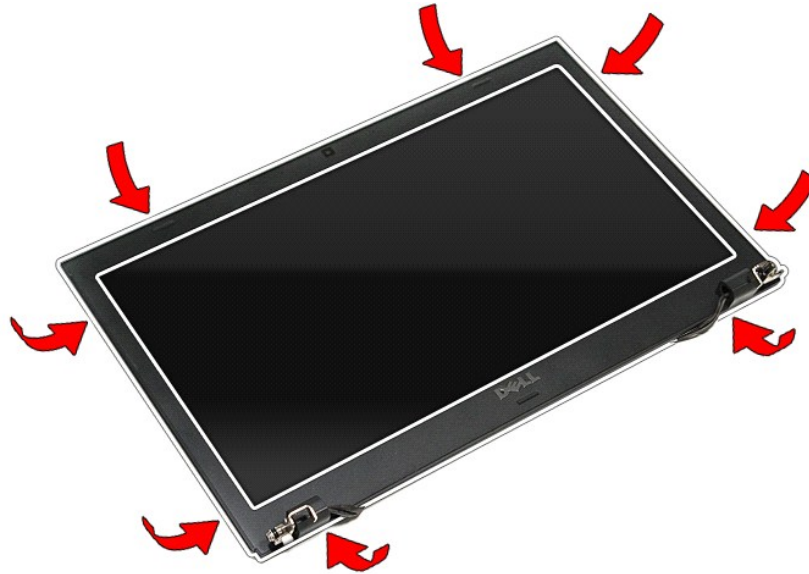
دليل الخدمة Dell™ Vostro™ 3500

تحذير: قبل أن تبدأ العمل بداخل الكمبيوتر، يرجى قراءة معلومات الأمان الواردة مع جهاز الكمبيوتر. للحصول على معلومات إضافية حول أفضل الممارسات الأمانة، انظر الصفحة الرئيسية الخاصة بالتوافق التنظيمي على العنوان www.dell.com/regulatory_compliance. 

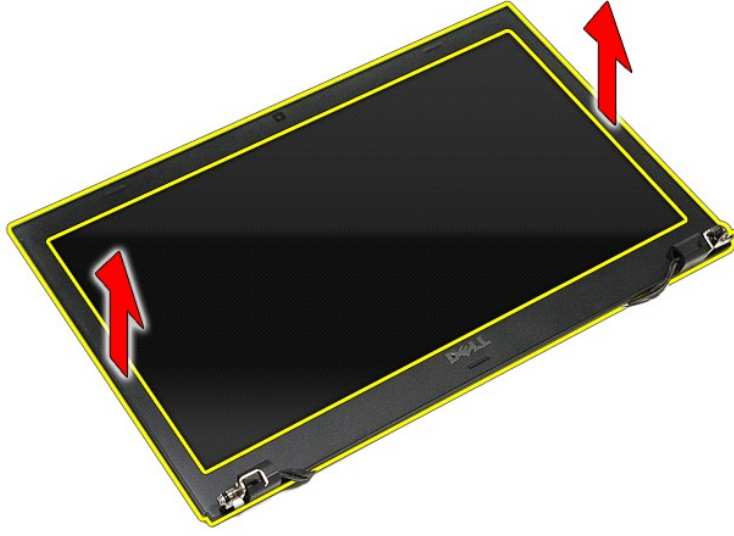
إزالة إطار الشاشة



1. اتبع الإجراءات الواردة في قسم [قبل العمل داخل الكمبيوتر](#).
2. قم بإزالة [البطارية](#).
3. قم بإزالة [غطاء القاعدة](#).
4. قم بإزالة [محرك القرص الثابت](#).
5. قم بإزالة [محرك الأقراص الضوئية](#).
6. قم بإزالة [بطاقة الشبكة اللاسلكية المحلية \(WLAN\)](#).
7. قم بإزالة [بطاقة الشبكة اللاسلكية واسعة النطاق \(WWAN\)](#).
8. قم بإزالة [لوحة المفاتيح](#).
9. قم بإزالة [مسند لوحة اللمس](#).
01. قم بإزالة [مجموعة الشاشة](#).
11. باستخدام [مخطط بلاستيكي](#)، ينك إطار الشاشة برفق لتحريره من مجموعة الشاشة.



21. ارفع إطار الشاشة وقم بإزالته من مجموعة الشاشة.



إعادة تركيب إطار الشاشة


لإعادة تركيب إطار الشاشة، قم بتنفيذ الخطوات الواردة أعلاه بترتيب عكسي.

[رجوع إلى صفحة المحتويات](#)

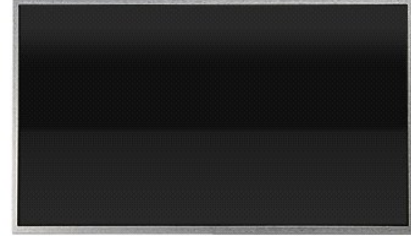
[رجوع إلى صفحة المحتويات](#)

لوحة الشاشة

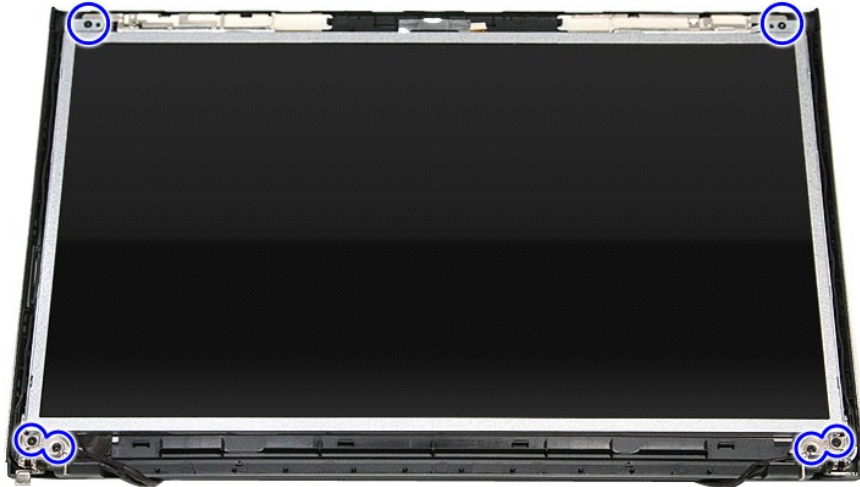
Dell™ Vostro™ 3500 دليل الخدمة

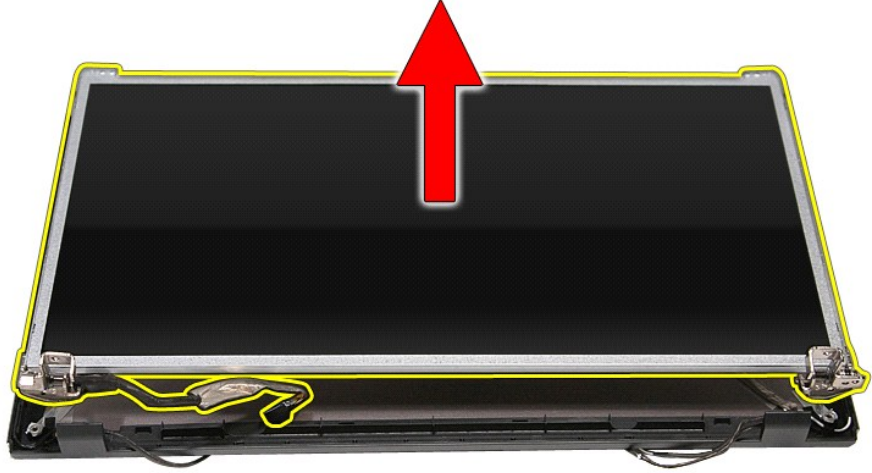
تحذير: قبل أن تبدأ العمل بداخل الكمبيوتر، يرجى قراءة معلومات الأمان الواردة مع جهاز الكمبيوتر. للحصول على معلومات إضافية حول أفضل الممارسات الأمانة، انظر الصفحة الرئيسية الخاصة بالتوافق التنظيمي على العنوان www.dell.com/regulatory_compliance. 

إزالة لوحة الشاشة



1. اتبع الإجراءات الواردة في قسم [قبل العمل داخل الكمبيوتر](#).
2. قم بإزالة البطارية.
3. قم بإزالة نظام التثبيت.
4. قم بإزالة محرك القرص الثابت.
5. قم بإزالة محرك الأقراص الضوئية.
6. قم بإزالة بطاقة الشبكة اللاسلكية المحلية (WLAN).
7. قم بإزالة بطاقة الشبكة اللاسلكية واسعة النطاق (WWAN).
8. قم بإزالة لوحة المفاتيح.
9. قم بإزالة مسند راحة اليد.
01. قم بإزالة لوحة الشاشة.
11. قم بإزالة إطار الشاشة.
21. قم بإزالة المسامير المثبتة للوحة الشاشة في مجموعة الشاشة.





41. قم بإزالة المسامير المشنقة للأرشف والمفصلات في لوحة الشاشة.



51. قم بإزالة المفصلات والأرشف من لوحة الشاشة.


إعادة وضع لوحة الشاشة

لإعادة وضع لوحة الشاشة، قم بتنفيذ الخطوات الواردة أعلاه بترتيب عكسي.

[رجوع إلى صفحة المحتويات](#)

الذاكرة

دليل الخدمة Dell™ Vostro™ 3500

تحذير: قبل أن تبدأ العمل بداخل الكمبيوتر، يرجى قراءة معلومات الأمان الواردة مع جهاز الكمبيوتر. للحصول على معلومات إضافية حول أفضل ممارسات الأمان، انظر الصفحة الرئيسية لسياسة الالتزام بالقوانين على العنوان: www.dell.com/regulatory_compliance 

إزالة وحدة/وحدات الذاكرة



1. اتبع الإجراءات الواردة في قسم [قبل العمل داخل الكمبيوتر](#).
2. قم بإزالة البطارية.
3. قم بإزالة غطاء القاعدة.
4. انزع مشابك تثبيت الذاكرة بعناية لتحرير وحدة الذاكرة.



5. قم بإزالة وحدة الذاكرة عن الموصل الموجود على لوحة النظام.



إعادة تركيب وحدة (وحدات) الذاكرة


لإعادة تركيب وحدة (وحدات) الذاكرة، قم بتنفيذ الخطوات الواردة أعلاه بترتيب عكسي.

[رجوع إلى صفحة المحتويات](#)

[رجوع إلى صفحة المحتويات](#)

بطاقة الذاكرة

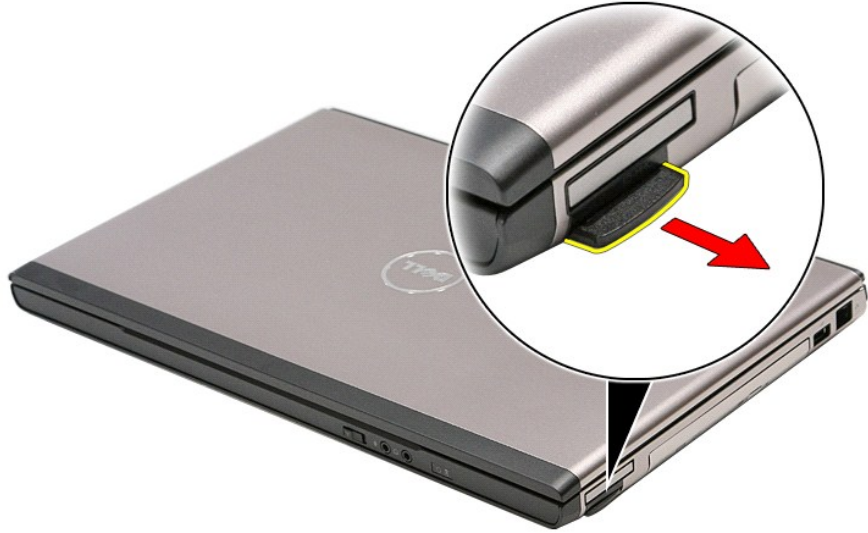
دليل الخدمة Dell™ Vostro™ 3500

تحذير: قبل أن تبدأ العمل بداخل الكمبيوتر، يرجى قراءة معلومات الأمان الواردة مع جهاز الكمبيوتر. للحصول على معلومات إضافية حول أفضل الممارسات الأمانة، انظر الصفحة الرئيسية الخاصة بالتوافق التنظيمي على العنوان www.dell.com/regulatory_compliance. 

إزالة بطاقة الذاكرة



1. اتبع الإجراءات الواردة في قسم [قبل العمل داخل الكمبيوتر](#).
2. اضغط على بطاقة الذاكرة لتحريرها من الكمبيوتر.



3. أخرج بطاقة الذاكرة خارج الكمبيوتر.



إعادة تركيب بطاقة الذاكرة

لإعادة تركيب بطاقة الذاكرة، قم بتنفيذ الخطوات الواردة أعلاه بترتيب عكسي.

[رجوع إلى صفحة المحتويات](#)

[رجوع إلى صفحة المحتويات](#)

محرك الأقراص الضوئية

دليل الخدمة Dell™ Vostro™ 3500

⚠ تحذير: قبل أن تبدأ العمل بداخل الكمبيوتر، يرجى قراءة معلومات الأمان الواردة مع جهاز الكمبيوتر. للحصول على معلومات إضافية حول أفضل الممارسات الأمانة، انظر الصفحة الرئيسية الخاصة بالتوافق التنظيمي على العنوان www.dell.com/regulatory_compliance.

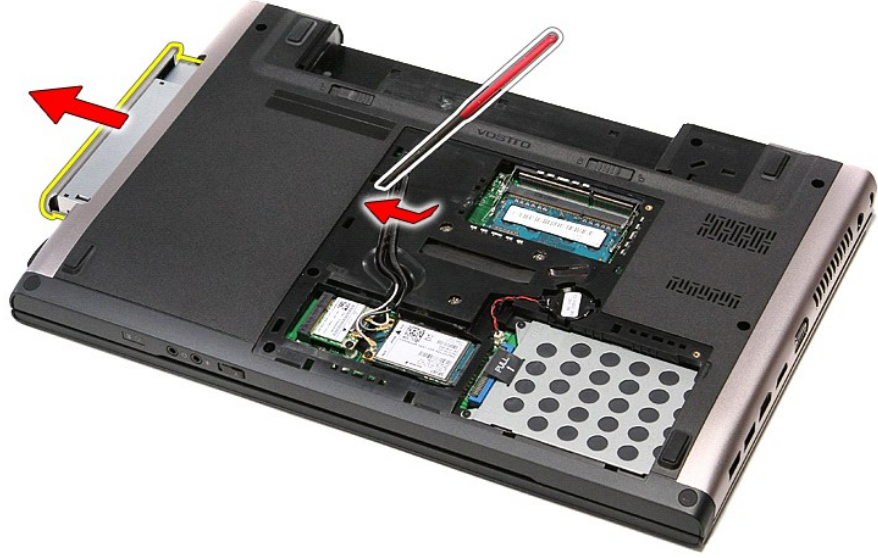
إزالة محرك الأقراص الضوئية



1. اتبع الإجراءات الواردة في قسم [قبل العمل داخل الكمبيوتر](#).
2. قم بإزالة البطارية.
3. قم بإزالة غطاء القاعدة.
4. قم بإزالة المسمر اللولبي المثبت لمحرك الأقراص الضوئية في الكمبيوتر.



5. باستخدام المفك بعناية، قم بإخراج محرك الأقراص الضوئية إلى خارج الكمبيوتر برفق.




إعادة تركيب محرك الأقراص الضوئية

لإعادة تركيب محرك الأقراص الضوئية، قم بتنفيذ الخطوات الواردة أعلاه بترتيب عكسي.

[رجوع إلى صفحة المحتويات](#)

مسند راحة اليد

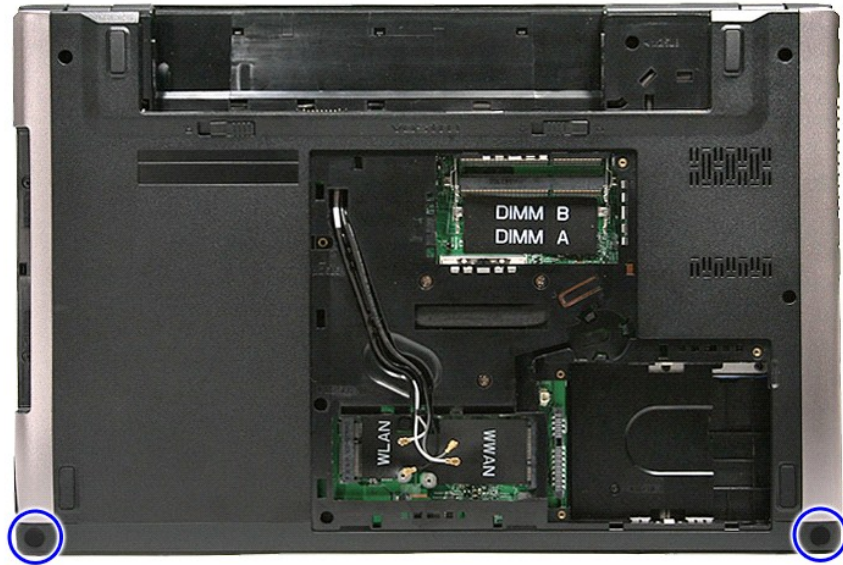
Dell™ Vostro™ 3500 دليل الخدمة

تحذير: قبل أن تبدأ العمل بداخل الكمبيوتر، يرجى قراءة معلومات الأمان الواردة مع جهاز الكمبيوتر. للحصول على معلومات إضافية حول أفضل الممارسات الأمانة، انظر الصفحة الرئيسية الخاصة بالتوافق التنظيمي على العنوان www.dell.com/regulatory_compliance 

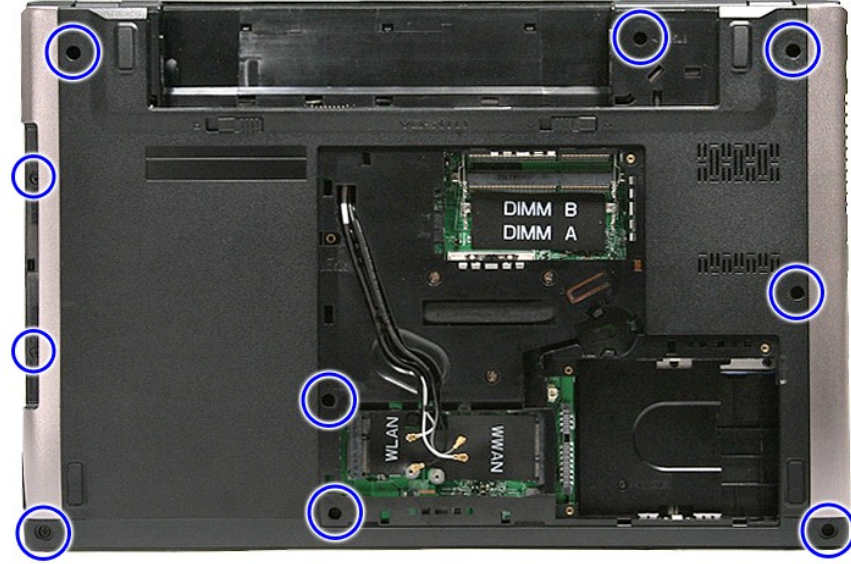
إزالة مسند راحة اليد



1. اتبع الإجراءات الواردة في قسم [قبل العمل داخل الكمبيوتر](#).
2. قم بإزالة البطارية.
3. قم بإزالة غطاء القاعدة.
4. قم بإزالة محرك القرص الثابت.
5. قم بإزالة محرك الأقراص الضوئية.
6. قم بإزالة القدم المطاطية الموجودة في الجزء السفلي من الكمبيوتر.



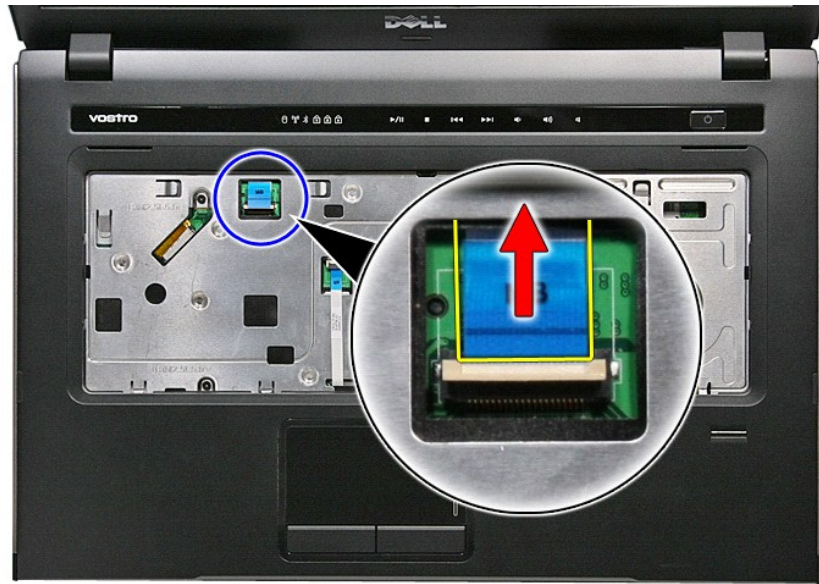
7. قم بإزالة المسامير المثبتة لمسند راحة اليد في الجزء السفلي من الكمبيوتر.



8. اقلب الكمبيوتر رأسًا على عقب مع جعل الجانب الأيمن متجهًا لأعلى.
9. قم بإزالة لوحة المفاتيح.
01. افتح المشبك المثبت لكل زر الوسائط في لوحة النظام.



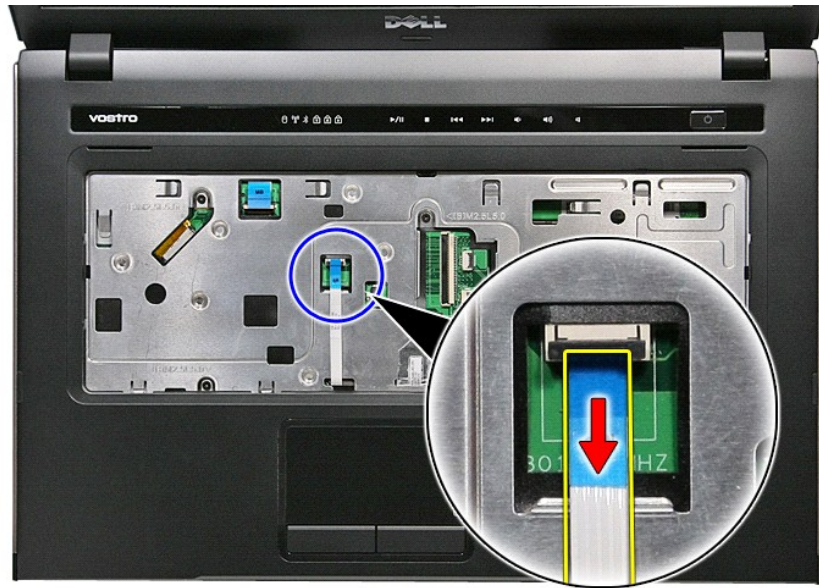
11. العسل كيل زر الوسائط من الموصل الخاص به الموجود في لوحة النظام.



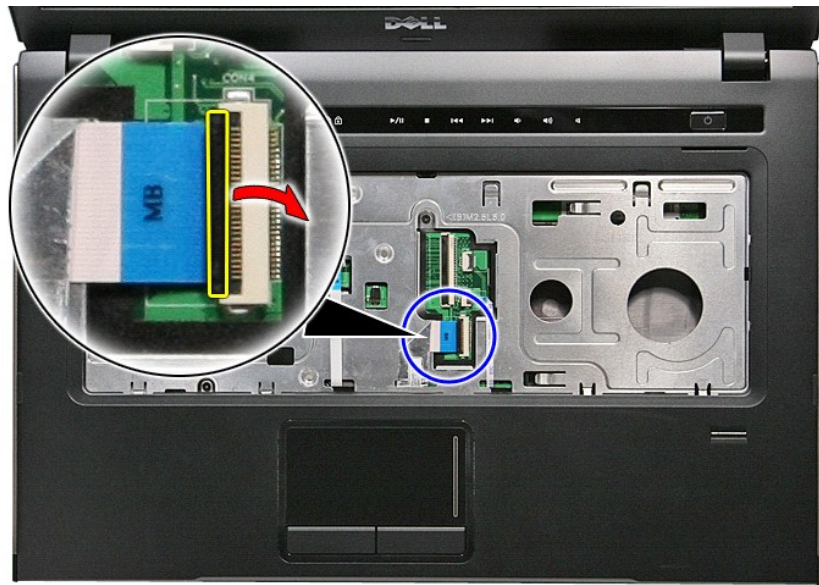
21. افتح المشبك المثبت لكليل لوحة اللمس في لوحة النظام.



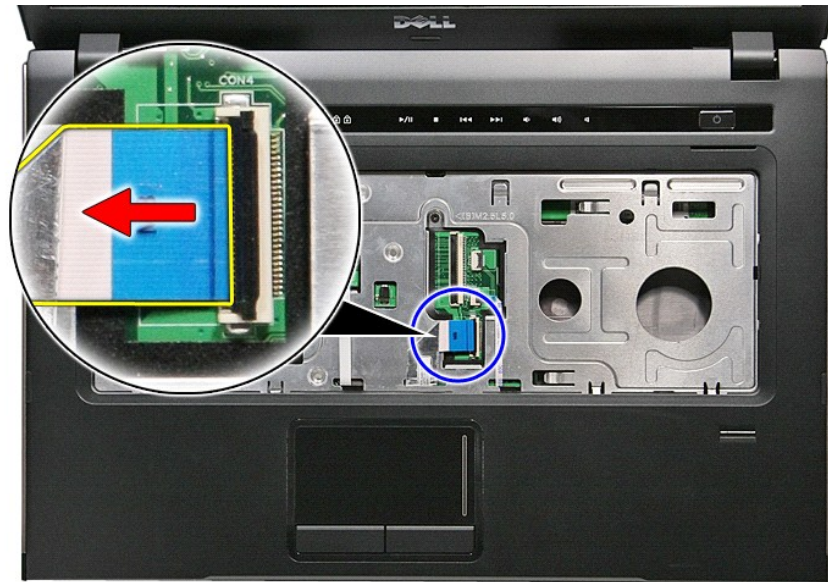
31. انفصل كبل بيئات لوحة اللمس من الموصل الخاص به الموجود في لوحة النظام.



41. افتح المشبك المثبت لكبل بيانات لوحة الصوت في لوحة النظام.



51. افصل كبل لوحة الصوت من الموصل الخاص به الموجود في لوحة النظام.



61. افتح المشبك المثبت لكل قرأى بصمات الأصابع في لوحة النظام.



71. احصل كبل قرأى بصمات الأصابع من الموصل الخاص به الموجود في لوحة النظام.



81. قم بإزالة المسامير المثبتة لمسند راحة اليد في الجزء الأمامي من الكمبيوتر.



91. قم بإزالة بطول حواف مسند راحة اليد لتحريره.



02. ارفع مسند راحة اليد لأعلى بعيداً عن الكمبيوتر.



إعادة وضع مسند راحة اليد

لإعادة وضع مسند راحة اليد، قم بتنفيذ الخطوات الواردة أعلاه بترتيب عكسي.

[رجوع إلى صفحة المحتويات](#)

[رجوع إلى صفحة المحتويات](#)

فك قطع الغيار وإعادة وضعها

دليل الخدمة Dell™ Vostro™ 3500

- [بطاقة الذاكرة](#)
- [بطاقة وحدة تعريف المشترك \(SIM\)](#)
- [الذاكرة](#)
- [محرك الأقراص الضوئية](#)
- [بطاقة الشبكة اللاسلكية واسعة النطاق \(WWAN\)](#)
- [لوحة المفاتيح](#)
- [لوحة الصوت](#)
- [لوحة زر التشغيل](#)
- [مجموعة الشاشة](#)
- [لوحة الشاشة](#)
- [علبة ExpressCard](#)
- [المعالج](#)
- [لوحة I/O](#)
- [البطارية](#)
- [ExpressCard](#)
- [غطاء القاعدة](#)
- [محرك القرص الثابت](#)
- [البطارية الخلفية المصغرة](#)
- [بطاقة الشبكة اللاسلكية محلية النطاق \(WLAN\)](#)
- [ممسح راحة اليد](#)
- [بطاقة Bluetooth](#)
- [مكبر الصوت](#)
- [إطار الشاشة](#)
- [الكاميرا](#)
- [المثبت الحراري](#)
- [لوحة النظام](#)

[رجوع إلى صفحة المحتويات](#)

المعالج

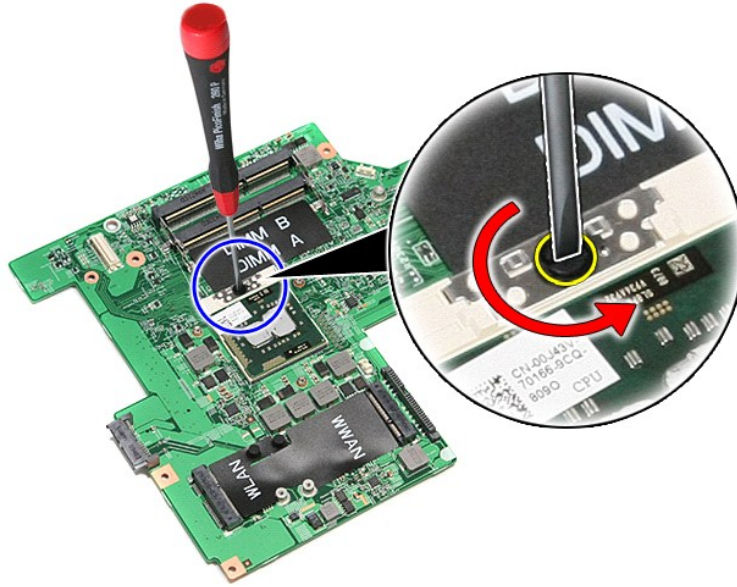
Dell™ Vostro™ 3500 دليل الخدمة

تحذير: قبل أن تبدأ العمل بداخل الكمبيوتر، يرجى قراءة معلومات الأمان الواردة مع جهاز الكمبيوتر. للحصول على معلومات إضافية حول أفضل الممارسات الأمانة، انظر الصفحة الرئيسية الخاصة بالتوافق التنظيمي على العنوان www.dell.com/regulatory_compliance.

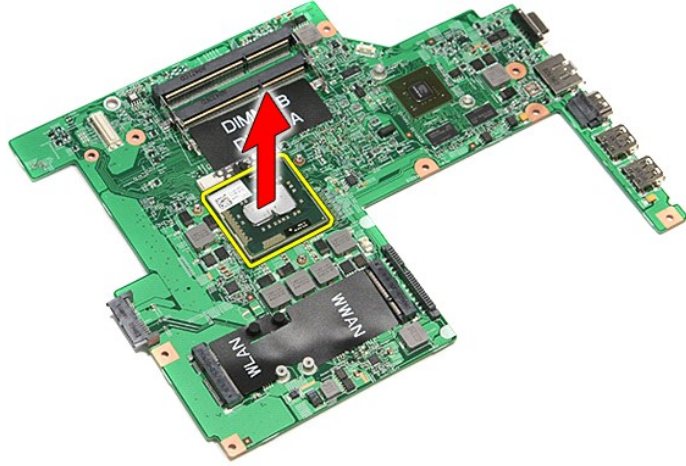
إزالة المعالج



1. اتبع الإجراءات الواردة في قسم [قبل العمل داخل الكمبيوتر](#).
2. قم بإزالة البطارية.
3. قم بإزالة غطاء القاعدة.
4. قم بإزالة محرك القرص الثابت.
5. قم بإزالة محرك الأقراص الضوئية.
6. قم بإزالة بطاقة الشبكة اللاسلكية المحلية (WLAN).
7. قم بإزالة بطاقة الشبكة اللاسلكية واسعة النطاق (WWAN).
8. قم بإزالة لوحة المفاتيح.
9. قم بإزالة سندان راحة اليد.
10. قم بإزالة مجموعة الشاشة.
11. قم بإزالة غطاء ExpressCard.
21. قم بإزالة لوحة النظام.
31. قم بإزالة المشتت الحراري ومجموعة البرودة.
41. باستخدام مفك نو نصل عريض، قم بتدوير مسمار الكامة عكس اتجاه عقارب الساعة لتحرير المعالج من المقبس الخاص به في لوحة النظام.



51. ارفع المعالج لأعلى وأخرجه بعيدًا عن لوحة النظام.



إعادة وضع المعالج


⚠ تنبيه: أثناء إعادة وضع المعالج، تأكد أن قفل الكامة في وضع الفتح الكامل قبل تثبيت وحدة المعالج. حيث إن وحدة المعالج غير المثبتة بطريقة صحيحة، يمكن أن تؤدي إلى حدوث تلف في الاتصال أو تلف دائم في المعالج الدقيق وفي مقبس ZIF.

لإعادة وضع المعالج، قم بتنفيذ الخطوات الواردة أعلاه بترتيب عكسي.

[رجوع إلى صفحة المحتويات](#)

لوحة زر التشغيل

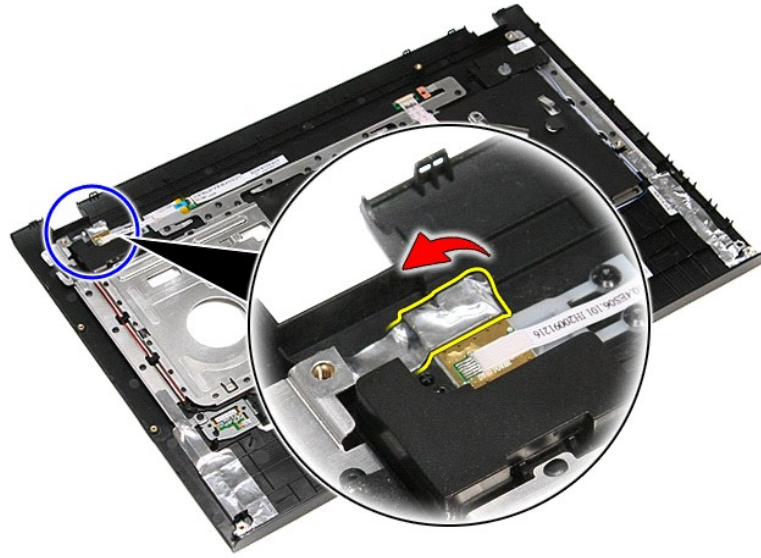
دليل الخدمة Dell™ Vostro™ 3500

تحذير: قبل أن تبدأ العمل بداخل الكمبيوتر، يرجى قراءة معلومات الأمان الواردة مع جهاز الكمبيوتر. للحصول على معلومات إضافية حول أفضل الممارسات الأمانة، انظر الصفحة الرئيسية الخاصة بالتوافق التنظيمي على العنوان www.dell.com/regulatory_compliance 

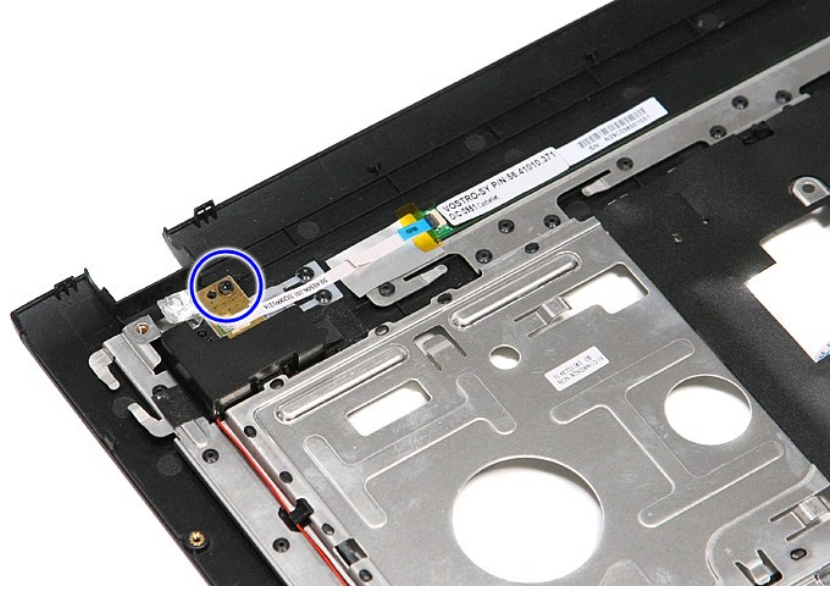
إزالة لوحة زر التشغيل



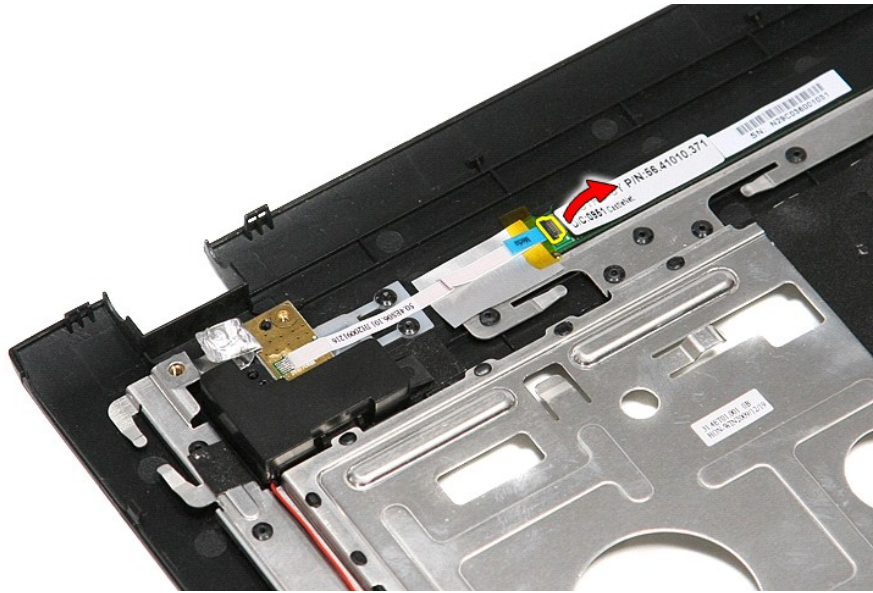
1. اتبع الإجراءات الواردة في قسم [قبل العمل داخل الكمبيوتر](#).
2. قم بإزالة البطارية.
3. قم بإزالة غطاء القاعدة.
4. قم بإزالة محرك القرص الثابت.
5. قم بإزالة محرك الأقراص الضوئية.
6. قم بإزالة لوحة المفاتيح.
7. قم بإزالة مسند راحة اليد.
8. قم بإزالة الشريط المثبت لكل زر التشغيل في لوحة زر التشغيل.



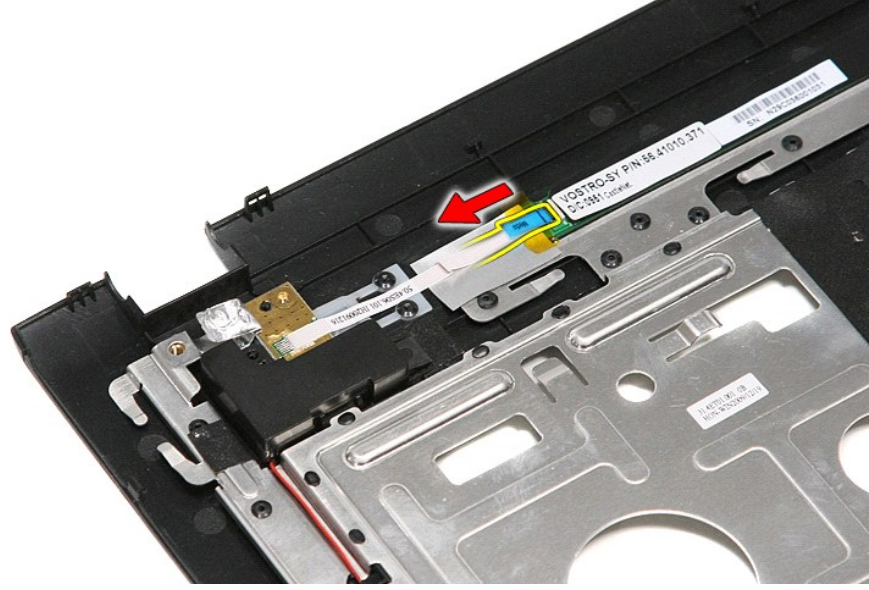
9. قم بإزالة المسامير المثبتة للوحة زر التشغيل في مسند راحة اليد.



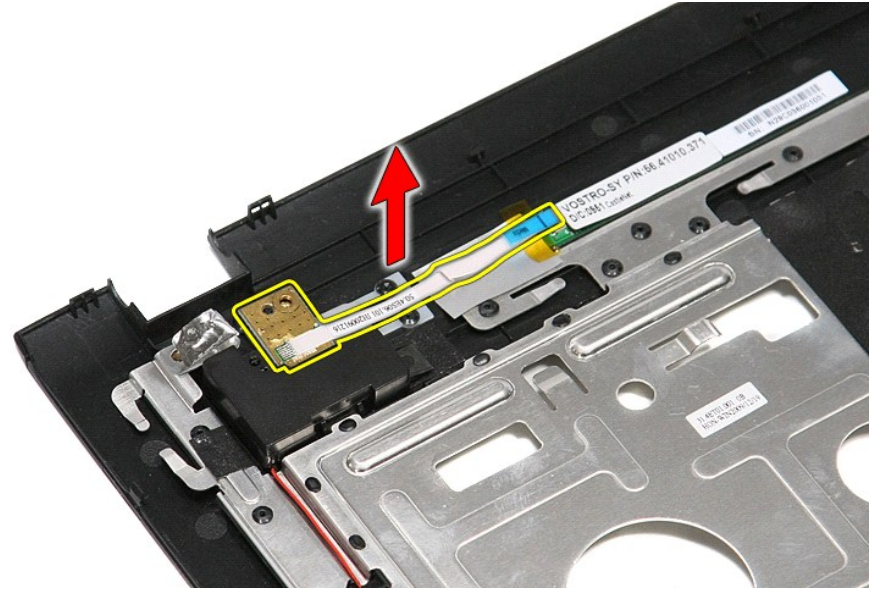
01. افتح المشبك المثبت لكبل زر التشغيل في لوحة زر التشغيل.



11. افصل كبل زر التشغيل عن لوحة زر التشغيل.



21. ارفع لوحة زر التشغيل لأعلى بعيدًا عن الكمبيوتر.



إعادة وضع لوحة زر التشغيل

لإعادة وضع لوحة زر التشغيل، قم بتنفيذ الخطوات السابقة بترتيب عكسي.

بطاقة وحدة تعريف المشترك (SIM)

دليل الخدمة Dell™ Vostro™ 3500

⚠ تحذير: قبل أن تبدأ العمل بداخل الكمبيوتر، يرجى قراءة معلومات الأمان الواردة مع جهاز الكمبيوتر. للحصول على معلومات إضافية حول أفضل الممارسات الأمانة، انظر الصفحة الرئيسية الخاصة بالتوافق التنظيمي على العنوان www.dell.com/regulatory_compliance.

إزالة بطاقة SIM



1. اتبع الإجراءات الواردة في قسم [قبل العمل داخل الكمبيوتر](#).
2. قم بإزالة البطارية.
3. اضغط على بطاقة SIM لتحريرها من الكمبيوتر.



4. قم بإزالة بطاقة SIM خارج الكمبيوتر.




إعادة وضع بطاقة SIM

لإعادة وضع بطاقة SIM قم بتنفيذ الخطوات الواردة أعلاه بترتيب عكسي.

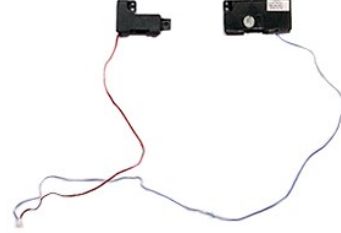
[رجوع إلى صفحة المحتويات](#)

مكبر الصوت

دليل الخدمة Dell™ Vostro™ 3500

تحذير: قبل أن تبدأ العمل بداخل الكمبيوتر، يرجى قراءة معلومات الأمان الواردة مع جهاز الكمبيوتر. للحصول على معلومات إضافية حول أفضل الممارسات الأمانة، انظر الصفحة الرئيسية الخاصة بالتوافق التنظيمي على العنوان www.dell.com/regulatory_compliance 

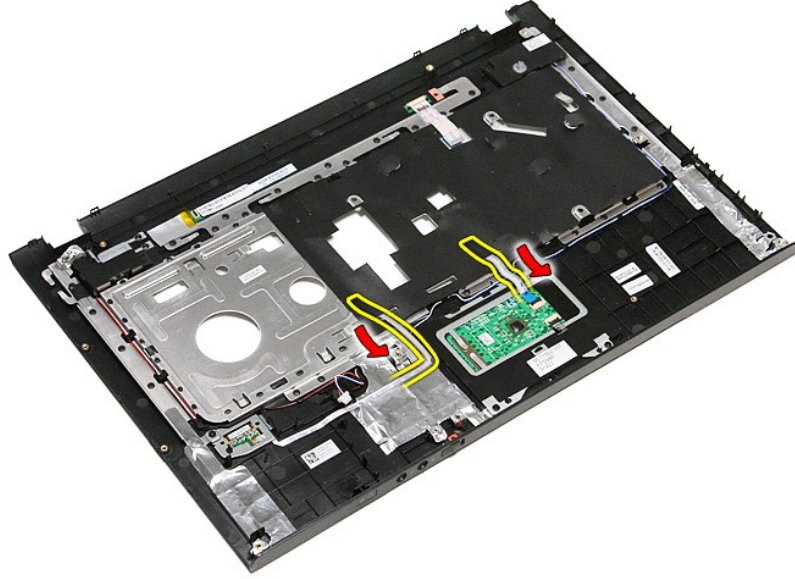
إزالة مكبر الصوت



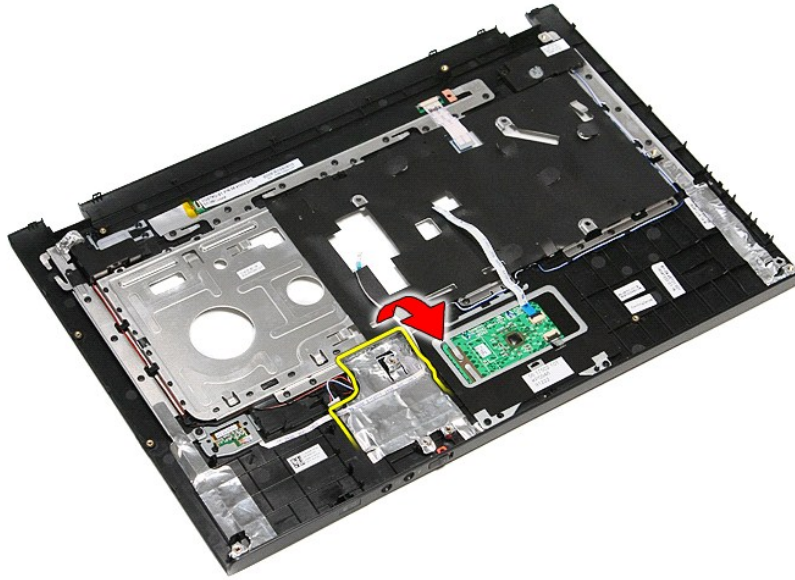
1. اتبع الإجراءات الواردة في قسم [قبل العمل داخل الكمبيوتر](#).
2. قم بإزالة البطارية.
3. قم بإزالة نظام القاعدة.
4. قم بإزالة محرك القرص الثابت.
5. قم بإزالة محرك الأقراص الضوئية.
6. قم بإزالة لوحة المفاتيح.
7. قم بإزالة مسند راحة اليد.
8. قم بإزالة الشريط المثبت لكل مكبر الصوت في مقعدة مسند راحة اليد.



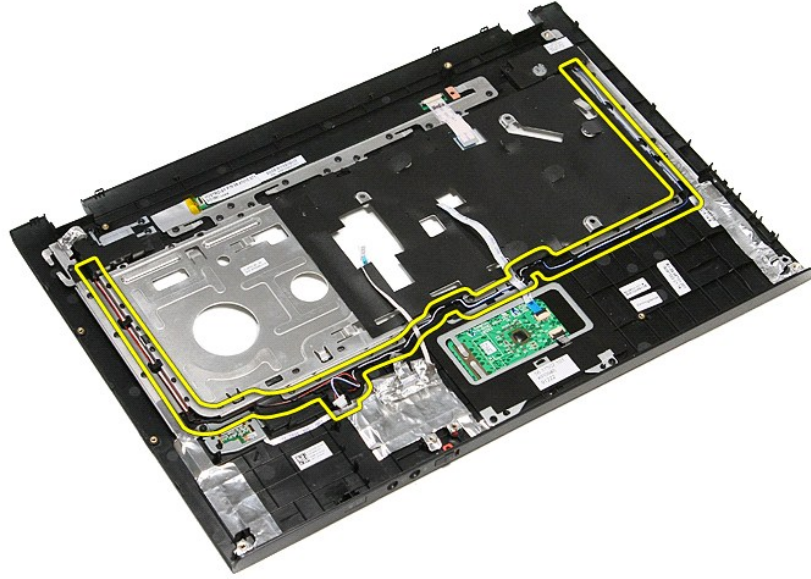
9. قم بإزالة لوحة اللمس وكبالات بيانات قارئ بصمات الأصابع من الموجه الموجود في مسند راحة اليد.



01. قم بإزالة الشريط الغضني المثبت لكل مكبر الصوت في مسند راحة اليد.



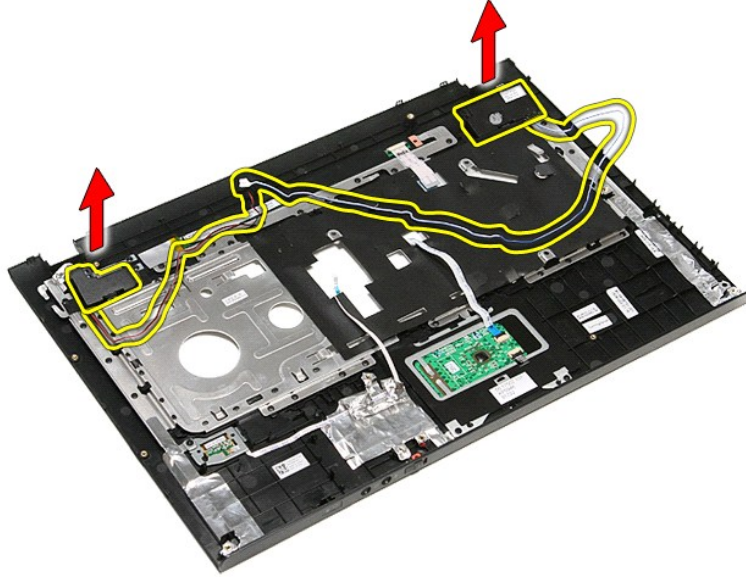
11. حرر كبلات مكبر الصوت من الموجهات الموجودة في مسند راحة اليد.



21. قم بإزالة المسامير المثبتة لمكبرات الصوت في مسند راحة اليد.



31. ارفع مكبرات الصوت لأعلى بعيداً عن مسند راحة اليد.



إعادة وضع مكبر الصوت

لإعادة وضع مكبر الصوت، قم بتنفيذ الخطوات الواردة أعلاه بترتيب عكسي.

[رجوع إلى صفحة المحتويات](#)

المواصفات

Dell™ Vostro™ 3500 دليل الخدمة

- [مهايئ التيار المتردد](#)
- [قطع الغيار والموصلات](#)
- [محركات الأقراص](#)
- [الفيديو](#)
- [المكونات المادية](#)
- [الجوالب البينية](#)
- [الشاشة](#)
- [الذاكرة](#)

- [الموصلات](#)
- [المعالج](#)
- [ExpressCard](#)
- [لوحة المفاتيح](#)
- [معلومات النظام](#)
- [البطارية](#)
- [الصوت](#)
- [لوحة اللمس](#)

📌 **ملاحظة:** قد تختلف العروض حسب المنطقة. لمزيد من المعلومات حول تهيئة الكمبيوتر، انقر فوق **Start** (إبدأ) ← **Help and Support** (التعليمات والدعم) وحدد الخيار الخاص بعرض معلومات حول الكمبيوتر.

معلومات النظام	
Intel® HM57	مجموعة للترايح
64 بت	عرض نقل ذاكرة الوصول العشوائي الديناميكية (DRAM)
4 ميجا بايت	تحميل ذاكرة EPROM
بطاقة PCI Express x16	نقل PCI-E

المعالج	
سلسلة Intel Core™ i3 سلسلة Intel Core i5 سلسلة Intel Core i7	الأنواع
32 ك ب لكل قلب	ذاكرة تخزين مؤقت L1
256 ك ب لكل قلب	ذاكرة تخزين مؤقت L2
تصل إلى 4 م ب مشتركة	ذاكرة تخزين مؤقت L3

الذاكرة	
DDR3 SDRAM	النوع
1066 ميجاهرتز أو 1333 ميجاهرتز	السرعة
<p>ملاحظة: المعالجات Intel Core i3/i5/i7 المزودة بذاكرة حلقية مزدوجة المرفقة بالكمبيوتر تدعم كل من وحدات الذاكرة بسرعة 1066 و1333 ميجاهرتز. في حين، تعمل المعالجات المزودة بالذاكرة الحلقية المزدوجة باستخدام وحدة ذاكرة بسرعة 1066 ميجاهرتز فقط.</p>	
قمتا SODIMM	قمتا التوصيل
1 جيجابايت أو 2 جيجابايت أو 4 جيجابايت	سعات الوحدة
1 جيجابايت	الحد الأدنى لسعة الذاكرة
8 جيجابايت	الحد الأقصى لسعة الذاكرة
<p>ملاحظة: يمكن لأنظمة التشغيل ذات 64 بت فقط تتبع سعات الذاكرة الأكبر من 4 جيجابايت.</p>	

الفيديو	
يدعم كل من الفيديو المتدمجة والمنفصلة	النوع
	وحدة التحكم
Intel Graphics Media Accelerator HD	المتدمجة
NVIDIA GeForce 310M	المنفصلة
موصل VGA يحتوي على 15 سنًا	الإخراج

الصوت	
برنامج ترميز صوتي ثنائي القنوات عالي الوضوح (HDA)	النوع
IDT 92HD81	وحدة التحكم
اثنان	مكبرات الصوت
قتان W	مضخم مكبر الصوت الداخلي
أزرار التحكم في الوضوح، قوائم البرامج	عناصر التحكم في الصوت

الموصلات	
يدعم ذاكرة USB الخارجية فقط (الاختيارية)	المدوم

بطاقة Realtek RTL8111TL	مهبلن الشبكة
الشبكة المحلية اللاسلكية (WLAN) الشبكة اللاسلكية واسعة النطاق (WWAN) إمكانية التشغيل التفاعلي للوصول باستخدام المايكروويف (WiMAX) Bluetooth® اللاسلكي	الاتصال اللاسلكي

ExpressCard	
ملاحظة: فتحة بطاقة ExpressCard "لا" تدعم بطاقات PC Card.	
فتحة بطاقة ExpressCard	موصل بطاقة ExpressCard
بطاقات ExpressCards مغاس 34 مم	البطاقات المدعومة

المتألف والموصلات	
موصل المايكروفون، سماعة الرأس الاستريو/موصل مكبر الصوت	الصوت
موصل VGA يحتوي على 15 سنًا موصل HDMI يتكون من 19 سنًا	الفيديو
موصل RJ-45	مهبلن الشبكة
ثلاثة موصلات متوافقة مع USB 2.0 موصل متوافق مع eSATA/USB 2.0	USB
قارئ بطاقات الذاكرة 8 في 1	قارئ بطاقات الذاكرة
دعم mini card PCI-E بنصف الحجم لـ WLAN دعم mini card PCI-E كاملة الحجم لـ WWAN دعم mini card PCI-E بنصف الحجم لـ WiMax	Mini-Card

محركات الأقراص	
SATA 2 HDD SATA 2 Mobile HDD	محرك القرص الثابت
DVD+/-RW Blu-ray	محرك الأقراص الضوئية

الشاشة	
النوع	15.60 بوصة مائعة البريق (AG)، (TL) true life، فائقة الدقة منخفضة التكلفة (LC)، جهاز تحويل الطاقة إلى ضوء أبيض (WLED)
المحطة النشطة (س/ص)	344.232 مم x 193.536 مم
الأبعاد:	
الارتفاع	209.50 مم (8.25 بوصة)
العرض	359.30 مم (14.15 بوصة)
الطول القطري	396.24 مم (15.60 بوصة)
الحد الأقصى للدقة	1366 x 768 نقيضة 262 ألف أو
الحد الأقصى للسطوع	200 شمعة
زاوية التشغيل	0 درجة مئوية (مغلق) إلى 135 درجة مئوية
معدل التحديث	60 هرتز
زوايا العرض:	
أفقية	40°/40°
رأسية	10°/30°
المسافة بين وحدات البكسل	0.252 مم

لوحة المفاتيح	
عدد المفاتيح	في الولايات المتحدة: 86 مفتاحًا في المملكة المتحدة: 87 مفتاحًا في البرازيل: 87 مفتاحًا في اليابان: 90 مفتاحًا
التصميم	QWERTY/AZERTY/Kanji

لوحة اللمس	
المنطقة النشطة:	
المحور س	81.0 مم
المحور ص	42.0 مم

البطارية	
النوع	
بطارية أيون ليثيوم "الذكية" - 4 خلايا (2.6 أمبير/ساعة) بطارية أيون ليثيوم "الذكية" - 6 خلايا (2.6 أمبير/ساعة) بطارية أيون ليثيوم "الذكية" - 9 خلايا (2.8 أمبير/ساعة)	

4 ساعات تقريباً (عندما تكون البطارية فارغة الشحن بالكامل)	فترة الشحن عندما يكون الكمبيوتر في وضع إيقاف التشغيل
تختلف مدة تشغيل البطارية وفقاً لطرف التشغيل، وقد يتناقص بصورة ملحوظة في حالات معينة يتم فيها استهلاك الطاقة بشكل كبير.	مدة التشغيل
تقريباً 300 دورة شحن/تفريغ	العمر الافتراضي للبطارية
العمق:	
4 خلايا/6-9 خلايا	57.80 مم (2.27 بوصة)
الارتفاع:	
4 خلايا/6 خلايا	20.80 مم (0.81 بوصة)
9 خلايا	40.15 مم (1.58 بوصة)
العرض:	
4 خلايا/6 خلايا/9 خلايا	255.60 مم (10.06 بوصة)
الوزن:	
4 خلايا	250.00 جم (0.55 رطل)
6 خلايا	340.00 جم (0.75 رطل)
9 خلايا	504.50 جم (1.11 رطل)
الجهد الكهربائي:	
4 خلايا	14.80 فولت تيار متردد
6 خلايا/9 خلايا	11.10 فولت تيار متردد
نطاق درجة الحرارة:	
أثناء التشغيل	من 0 إلى 35 درجة مئوية (من 32 إلى 95 درجة فهرنهايت)
أثناء التخزين	من -40 إلى 65 درجة مئوية (من -40 إلى 149 درجة فهرنهايت)
بطارية خلوية مصغرة	بطارية ليثيوم خلوية مصغرة طراز CR2032 بقوة 3 فولت

مهايئ التيار المتردد	
VAC240-VAC 100	الجهد الكهربائي للإدخال
2.5 أمبير	تيار الإدخال (الحد الأقصى)
50 هرتز-60 هرتز	تردد الإدخال
65 وات أو 90 وات	طاقة الإخراج
تيار الإخراج:	
65 وات	4.34 أمبير (الحد الأقصى عند ذبذبة 4 تون) 3.34 أمبير (مستمر)
90 وات	5.62 أمبير (الحد الأقصى عند ذبذبة مدتها 4 تون) 4.62 أمبير (مستمر)
العمق:	
65 وات	57.80 مم (2.27 بوصة)
90 وات	70.00 مم (2.75 بوصة)
الارتفاع:	
65 وات	28.30 مم (1.11 بوصة)
90 وات	22.60 مم (0.88 بوصة)
العرض:	
65 وات	137.20 مم (5.40 بوصة)
90 وات	147.00 مم (5.78 بوصة)
نطاق درجة الحرارة:	
أثناء التشغيل	من 0 إلى 35 درجة مئوية (من 32 إلى 95 درجة فهرنهايت)
أثناء التخزين	من -40 إلى 65 درجة مئوية (من -40 إلى 149 درجة فهرنهايت)

المكونات المعادية	
250.00 مم (9.84 بوصة)	العمق
22.90 مم - 31.90 مم (0.90 بوصة - 1.25 بوصة)	الارتفاع
مزدود بطارية مكونة من 6 خلايا ومنطقة لإخراج البطارية	
375.00 مم (14.76 بوصة)	العرض
2.30 كجم (5.07 رطل)	الوزن
مزدود بطارية مكونة من 4 خلايا ومحرك كلت أقراص وسائط	


الخصائص البيئية	
نطاق درجة الحرارة:	
أثناء التشغيل	من 0 إلى 35 درجة مئوية (من 32 إلى 95 درجة فهرنهايت)
أثناء عدم التشغيل	من -40 إلى 65 درجة مئوية (من -40 إلى 149 درجة فهرنهايت)

الرطوبة النسبية (الحد الأقصى):	
أثناء التشغيل	من 10% إلى 90% (دون تكاثف)
أثناء عدم التشغيل	من 20% إلى 95% (دون تكاثف)
الحد الأقصى للاهتزاز:	
أثناء التشغيل	0.66 Grms (2 - 600 هرتز)
أثناء عدم التشغيل	1.30 Grms (2 - 600 هرتز)
ملاحظة: يتم قياس الاهتزاز باستخدام نطاق اهتزاز عشوائي يحاكي بيئة المستخدم.	
الحد الأقصى لتحمل الاصطدام:	
أثناء التشغيل	110 G (2 م/ث)
أثناء عدم التشغيل	160 G (2 م/ث)
ملاحظة: يُقاس الاصطدام من خلال محرك القرص الثابت في وضع الارتكاز العمودي وببنية نصف جيبية زمنها 2 م/ث.	

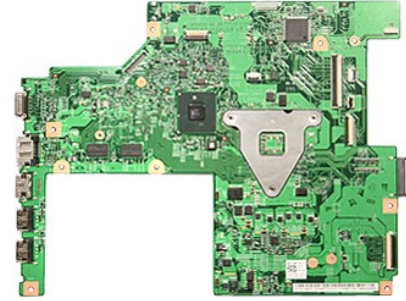
[رجوع إلى صفحة المحتويات](#)

لوحة النظام

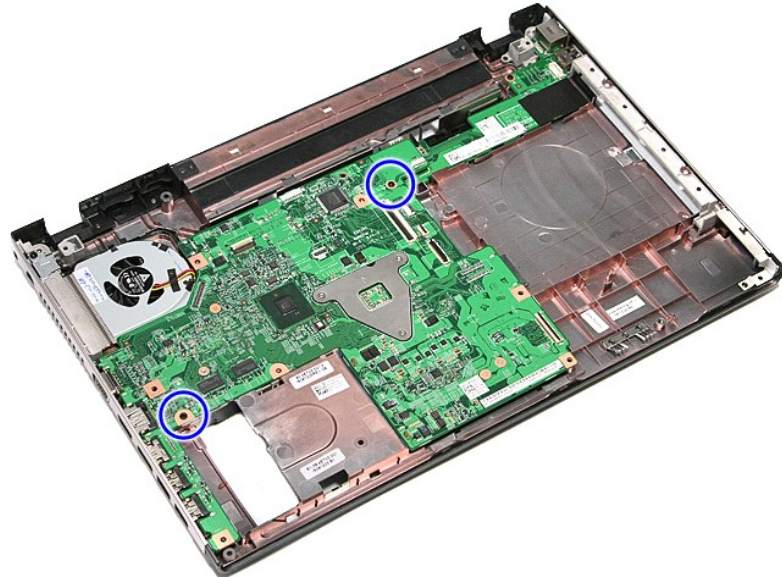
دليل الخدمة Dell™ Vostro™ 3500

تحذير: قبل أن تبدأ العمل بداخل الكمبيوتر، يرجى قراءة معلومات الأمان الواردة مع جهاز الكمبيوتر. للحصول على معلومات إضافية حول أفضل الممارسات الأمانة، انظر الصفحة الرئيسية الخاصة بالتوافق التنظيمي على العنوان www.dell.com/regulatory_compliance 

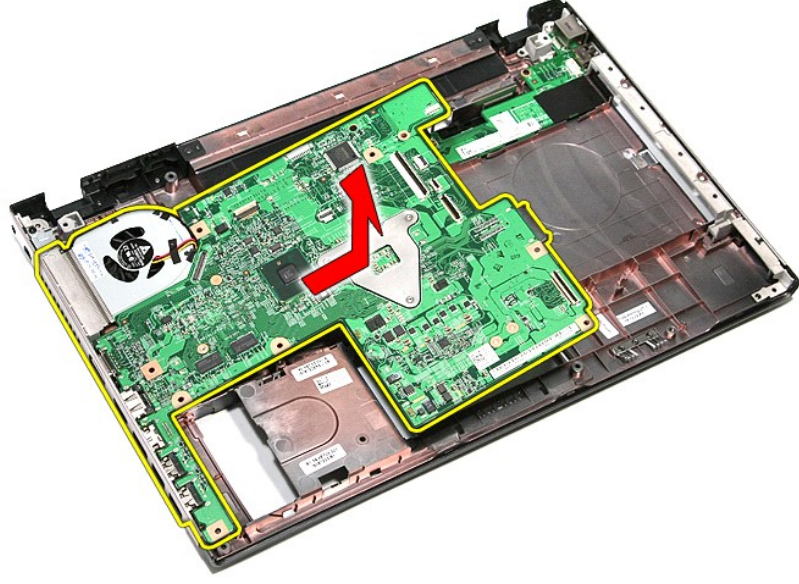
إزالة لوحة النظام



1. اتبع الإجراءات الواردة في قسم [فيل العمل داخل الكمبيوتر](#).
2. قم بإزالة البطارية.
3. قم بإزالة غطاء القاعدة.
4. قم بإزالة محرك الأقراص الثابتة.
5. قم بإزالة محرك الأقراص الضوئية.
6. قم بإزالة بطاقة الشبكة اللاسلكية المحلية (WLAN).
7. قم بإزالة بطاقة الشبكة اللاسلكية واسعة النطاق (WWAN).
8. قم بإزالة الذاكرة.
9. قم بإزالة لوحة المفاتيح.
01. قم بإزالة مسند راحة اليد.
11. قم بإزالة مجموعة الشاشة.
21. قم بإزالة طية ExpressCard.
31. قم بإزالة البطارية الخلفية المصغرة.
41. قم بفك المسامير المثبتة للوحة النظام في الكمبيوتر.



51. ارفع لوحة النظام لأعلى ولخارج الكمبيوتر برفق.




إعادة وضع لوحة النظام

لإعادة وضع لوحة النظام، قم بتنفيذ الخطوات التالية بترتيب عكسي.

[رجوع إلى صفحة المحتويات](#)

بطاقة الشبكة اللاسلكية المحلية (WLAN)

Dell™ Vostro™ 3500 دليل الخدمة

تحذير: قبل أن تبدأ العمل بداخل الكمبيوتر، يرجى قراءة معلومات الأمان الواردة مع جهاز الكمبيوتر. للحصول على معلومات إضافية حول أفضل الممارسات الأمانة، انظر الصفحة الرئيسية الخاصة بالتوافق التنظيمي على العنوان www.dell.com/regulatory_compliance. 

إزالة بطاقة WLAN



1. اتبع الإجراءات الواردة في قسم [قبل العمل داخل الكمبيوتر](#).
2. قم بإزالة البطارية.
3. قم بإزالة [غطاء القاعدة](#).
4. افصل كبلات الهوائي من بطاقة WLAN.



5. قم بإزالة المسامير المثبتة لبطاقة WLAN في لوحة النظام.



6. اسحب بطاقة WLAN بعيداً عن الموصل الخاص بها الموجود في لوحة النظام، وقم بإزالتها من الكمبيوتر.



إعادة وضع بطاقة WLAN

لإعادة وضع بطاقة WLAN، قم بتنفيذ الخطوات الواردة أعلاه بترتيب عكسي.

[رجوع إلى صفحة المحتويات](#)

العمل على جهاز الكمبيوتر

دليل الخدمة Dell™ Vostro™ 3500

- 1 قبل العمل داخل الكمبيوتر
- 2 الأدوات الموصى باستخدامها
- 3 إيقاف تشغيل الكمبيوتر
- 4 بعد التعامل مع الأجزاء الداخلية للكمبيوتر

قبل العمل داخل الكمبيوتر

استعن بإرشادات السلامة التالية لمساعدتك على حماية الكمبيوتر من أي تلف محتمل، وللمساعدة كذلك على ضمان سلامتك الشخصية. ما لم تتم الإشارة إلى غير ذلك، يفترض كل إجراء وارد بهذا المستند توفر الشروط التالية:

- 1 تتبع الخطوات في قسم العمل في جهاز الكمبيوتر.
- 2 قراءتك بقراءة معلومات الأمان الواردة مع الكمبيوتر.
- 3 يمكن استبدال أحد المكونات أو -- في حالة شرانه بصورة منفصلة- تنصيبه من خلال اتباع إجراءات الإزالة بترتيب عكسي.

تحذير: قبل أن تبدأ العمل داخل الكمبيوتر، يرجى قراءة معلومات الأمان الواردة مع جهاز الكمبيوتر. للحصول على معلومات إضافية حول أفضل الممارسات الآمنة، انظر الصفحة الرئيسية الخاصة بالتوافق التنظيمي على العنوان www.dell.com/regulatory_compliance.

تنبيه: قد يتم الكثير من عمليات الإصلاح بواسطة فني خدمة موثوق به. يجب القيام باستكشاف الأخطاء وحلها وعمليات الإصلاح فقط إذا كان مصرح لك في وثائق المنتج أو كما موضح على الإنترنت أو خلال الخدمة الهاتفية وفريق الدعم. لا يغطي الضمان أي تلف نتج عن أعمال صيانة غير معتمدة من قبل Dell. اقرأ إرشادات الأمان الواردة مع المنتج واحرص على اتباعها.

تنبيه: لتجنب تفريغ شحنة الكهرباء الاستاتيكية، قم بتأريض نفسك عن طريق استخدام عصاية اليد المضادة للكهرباء الاستاتيكية أو لمس سطح معدني غير مطلي (مثل الموصل الموجود على الجزء الخلفي لجهاز الكمبيوتر) بشكل دوري.

تنبيه: تعامل مع المكونات والبطاقات بحذر. لا تلمس المكونات أو مناطق التلامس الموجودة على إحدى البطاقات. أمسك البطاقة من حوافها أو من دعامة التركيب المعدنية الخاصة بها. أمسك المكونات مثل المعالج من الحواف، وليس من السنون الموجودة به.

تنبيه: عندما تقوم بفصل أحد الكابلات، اسحبها من موصل الكابل أو من لسان السحب الخاص به، وليس من الكابل نفسه. بعض الكابلات بها موصلات مزودة بأسنة تثبيت، وعند فصل هذا النوع من الكابلات، اضغط على أسنة التثبيت للداخل قبل فصل الكابل. أثناء سحب الموصلات لفصلها، حافظ على محلاتها بشكل مسطوي لتجنب نفي أي من سنون الموصل. تأكد أيضاً من صحة اتجاه ومحاذاة كلا الموصلين قبل توصيل الكابل.

ملاحظة: قد تظهر ألوان الكمبيوتر الخاص بك وبعض المكونات المحددة بشكل مختلف عما هو مبين في هذا المستند.

لتجنب إتلاف الكمبيوتر، قم بتنفيذ الخطوات التالية قبل بدء التعامل مع الأجزاء الداخلية للكمبيوتر:

1. تأكد من استواء سطح العمل ونظافته لتجنب تعرض غطاء الكمبيوتر للخدش.
2. قم بإيقاف تشغيل الكمبيوتر (انظر [إيقاف تشغيل الكمبيوتر](#)).
3. في حالة توصيل الكمبيوتر بجهاز إرساء (متصل) مثل قاعدة وسائط أو شريحة بطارية اختيارية، قم بإلغاء توصيله.

تنبيه: لفصل كبل شبكة، قم أولاً بفصل الكبل من الكمبيوتر، ثم افصله من جهاز الشبكة.

4. افصل كل كبلات الشبكة عن الكمبيوتر.
5. افصل الكمبيوتر وجميع الأجهزة المتصلة به من مأخذ التيار الكهربائي.
6. أغلق الشاشة واقبب الكمبيوتر على وجهه على سطح مستو.

تنبيه: لتفادي تلف لوحة النظام، يجب إزالة البطارية الرئيسية قبل إجراء أعمال الصيانة على الكمبيوتر.

7. قم بإزالة البطارية الرئيسية (انظر [البطارية](#)).
8. قم بقلب الكمبيوتر إلى الوضع الصحيح.
9. قم بفتح الشاشة.
01. اضغط على زر التشغيل لتأريض لوحة النظام.

تنبيه: للحماية من الصدمات الكهربائية، عليك أولاً فصل الكمبيوتر عن مأخذ التيار الكهربائي قبل فتح الشاشة.

تنبيه: قبل لمس أي من المكونات الداخلية للكمبيوتر، عليك بعزل نفسك أرضياً عن طريق لمس أي سطح معدني غير مطلي، مثل السطح المعدني الموجود في الجزء الخلفي من الكمبيوتر. قم بصفة دورية أثناء عملك بلمس سطح معدني غير مطلي من وقت لآخر بتبديد أي كهرباء إستاتيكية قد تضر بالمكونات الداخلية.

11. قم بإزالة أية بطاقات ExpressCards أو Smart Cards من الفتحات المناسبة.
21. قم بإزالة محرك القرص الثابت (انظر [محرك القرص الثابت](#)).

الأدوات الموصى باستخدامها

قد يتطلب تنفيذ الإجراءات الواردة في هذا المستند توفر الأدوات التالية:

- 1 مفاك صغير مستوي الحافة
- 1 0# مفاك براغي من نوع Phillips
- 1 1# مفاك براغي من نوع Phillips
- 1 مخطاط بلاستيكي صغير
- 1 القرص المضغوط لبرنامج تحديث Flash BIOS

إيقاف تشغيل الكمبيوتر

تنبيه: لتفادي فقد البيانات، احفظ جميع الملفات المفتوحة وقم بإغلاقها، ثم قم بإنهاء جميع البرامج المفتوحة قبل إيقاف تشغيل الكمبيوتر.

1. إيقاف تشغيل نظام التشغيل:

1 في نظام التشغيل Windows Vista®:

انقر فوق **Start** (ابدأ) ، ثم انقر فوق السهم الموجود في الركن السفلي الأيمن من قائمة **Start** (ابدأ) كما هو موضح أدناه، ثم انقر فوق **Shut Down** (إيقاف التشغيل).



1 في Windows® XP:

انقر فوق **Start** (ابدأ) ← **Turn Off Computer** (أوقف تشغيل الكمبيوتر) ← **Turn Off** (إيقاف التشغيل).

يتوقف الكمبيوتر عن العمل بعد اكتمال عملية إيقاف نظام التشغيل.

2. تأكد من إيقاف تشغيل الكمبيوتر وجميع الأجهزة المتصلة به. في حالة عدم إيقاف تشغيل الكمبيوتر والأجهزة المتصلة به تلقائيًا عند إيقاف تشغيل نظام التشغيل، اضغط مع الاستمرار على زر التشغيل لمدة 6 ثوان تقريبًا لإيقاف تشغيلها.

بعد العمل داخل الكمبيوتر

بعد استكمال أي من إجراءات إعادة التركيب، تأكد من توصيل أية أجهزة خارجية وبطاقات وكبلات قبل تشغيل الكمبيوتر.

⚠ تنبيه: لتفادي إتلاف الكمبيوتر، استخدم فقط البطارية المصممة خصيصًا لهذا النوع من أجهزة كمبيوتر Dell. لا تستخدم البطاريات المصممة لأجهزة كمبيوتر Dell الأخرى.

1. صل أي أجهزة خارجية، مثل مضاعف المنفذ، أو شريحة البطارية، أو قاعدة الوسائط، وأعد وضع أي بطاقات (مثل ExpressCard).


⚠ تنبيه: لتوصيل كابل شبكة، قم أولاً بتوصيل الكابل بجهاز الشبكة ثم قم بتوصيله بالكمبيوتر.

2. قم بتوصيل أي كبلات هاتف أو شبكة بالكمبيوتر.
3. قم بإعادة وضع [البطارية](#).
4. قم بتوصيل الكمبيوتر وكافة الأجهزة المتصلة بالمأخذ الكهربائية الخاصة بها.
5. قم بتشغيل الكمبيوتر.

[رجوع إلى صفحة المحتويات](#)

بطاقة الشبكة اللاسلكية واسعة النطاق (WWAN)

Dell™ Vostro™ 3500 دليل الخدمة

تحذير: قبل أن تبدأ العمل بداخل الكمبيوتر، يرجى قراءة معلومات الأمان الواردة مع جهاز الكمبيوتر. للحصول على معلومات إضافية حول أفضل الممارسات الأمانة، انظر الصفحة الرئيسية الخاصة بالتوافق التنظيمي على العنوان www.dell.com/regulatory_compliance. 

إزالة بطاقة الشبكة اللاسلكية واسعة النطاق (WWAN)



1. اتبع الإجراءات الواردة في قسم [فيل العمل داخل الكمبيوتر](#).
2. قم بإزالة البطارية.
3. قم بإزالة غطاء القاعدة.
4. قم بفصل كبلات الهوائي من بطاقة WWAN.



5. قم بإزالة المسامير اللولبية التي تثبت بطاقة WWAN في لوحة النظام.



6. اسحب بطاقة WWAN بعيدًا عن الموصل الخاص بها الموجود في لوحة النظام، وقم بإزالتها من الكمبيوتر.



استبدال بطاقة الشبكة اللاسلكية واسعة النطاق (WWAN)

لإعادة وضع بطاقة WWAN، قم بتنفيذ الخطوات الواردة أعلاه بترتيب عكسي.

[رجوع إلى صفحة المحتويات](#)